

PRIMARIA MUNICIPIULUI FETESTI



2018

SPITALUL MUNICIPAL "ANGHEL SALIGNY" - FETESTI

STRATEGIA DE DEZVOLTARE PENTRU PERIOADA

2018 - 2021

Email: office@spitalfetesti.ro
Website: www.spitalfetesti.ro

Tel: 0243.361.905
Strada Calarasi numarul 549,
Fetesti, Ialomita



SPITALUL MUNICIPAL "ANGHEL SALIGNY" - FETESTI

CUPRINS

1. PREAMBUL	2
2. VIZIUNE	3
3. MISIUNEA SPITALULUI	3
4. VALORI	3
5. CADRUL DE ELABORARE	4
6. ANALIZA SPITALULUI MUNICIPAL "ANGHEL SAIGNY" – FETESTI	5
6.1 SCURTA DESCRIERE A SPITALULUI	5
6.2 POPULATIE DESERVITA	10
6.3 STRUCTURA ACTIVITATII MEDICALE	12
6.4 STRUCTURA FUNCTIONALA	13
6.5 PERSONAL INCADRAT	14
6.6 DOTARI	15
6.7 ACTIVITATEA SPITALULUI, A AMBULATORIULUI INTEGRAT SI A CABINETELOR MEDICALE PE SPECIALITATI. ANALIZA COMPARATIVA A ULTIMILOR 2 ANI	19
6.8 SITUATIA FINANCIARA	22
6.9 PREVEDERI BUGETARE 2016-2018 SI PREVIZIUNI BUGETARE 2019-2021 – VENITURI	0
7. ANALIZA INDICATORILOR DE PERFORMANTA AFERENTI ANILOR 2016 – 2017	1
7.1 INDICATORI DE MANAGEMENT AL RESURSELOR UMANE	1
7.2 INDICATORI DE UTILIZARE A SERVICIILOR	3
7.3 INDICATORI DE CALITATE	8
8. ANALIZA MEDIULUI INTERN ȘI A FACTORILOR EXTERNI (ANALIZA SWOT)	9
9. IDENTIFICAREA PROBLEMELOR CRITICE	11
10. OBIECTIVE GENERALE	11
11. OBIECTIVE SPECIFICE	13
11.1 STRATEGIA SI MANAGEMENTUL STRATEGIC	13
11.2 STRUCTURA ORGANIZATORICA	13
11.3 MANAGEMENTUL RESURSELOR UMANE	13
11.4 MANAGEMENTUL FINANCIAR SI ADMINISTRATIV	13
11.5 SISTEMUL INFORMATIONAL	14
11.6 SISTEMUL DE MANAGEMENT AL CALITATII	14

1. PREAMBUL

Strategia de dezvoltare a Spitalului Municipal “Anghel Saligny” – Fetesti descrie abordarea acestuia asupra dezvoltarii organizationale aferente perioadei 2018 – 2021.

Scopul strategiei de dezvoltare este de a imbunatati abilitatea organizației de a oferi excelență în domeniul asistenței medicale, impreuna cu capacitatea de a răspunde flexibil schimbării si un mediu de lucru în care personalul își poate desfășura activitatea la cel mai bun nivel calitativ in interesul pacientilor.

Accentul se pune pe construirea capacității spitalului de a-și atinge obiectivele prin dezvoltarea planificată, îmbunătățirea și consolidarea strategiilor, structurilor și proceselor care conduc la eficiența organizațională.

Variabilele de mediu extern sunt considerate a fi intrarea în sistem cu variabila de performanță organizațională reprezentând rezultatul.

Personalul spitalului va continua să fie cea mai valoroasa resursa în îndeplinirea provocărilor. Pentru a supraviețui și pentru a prospera prin aceste vremuri provocatoare și pentru a isi atinge viziunea de "a oferi excelență în domeniul asistenței medicale prin inovare și colaborare", se impune o modalitate diferita de a lucra și gândi. Provocarea spitalului este de a oferi rezultate mai mari cu cat mai putine resurse utilizate în timp ce menține și continuă să îmbunătățească siguranța, eficacitatea și eficiența serviciilor medicale oferite.

Angajamentul și implicarea personalului este esentiala.

Institutia pune un puternic accent pe consecventa manageriala si pe munca in echipa, oferind angajaților o voce cu scopul de a asigura îngrijire sigură și eficientă pentru beneficiarii serviciilor pe care le ofera. Toți angajații ar trebui să fie implicați în schimbările care le afectează activitatea.

Strategia de dezvoltare a Spitalului Municipal “Anghel Saligny” – Fetesti intre anii 2018 – 2021 se aliniaza cu cerintele legislatiei in vigoare si planul strategic national in domeniul sanitar.

2. VIZIUNE

Viziunea Spitalului Municipal “Anghel Saligny” – Fetesti este aceea de a urmări evoluția asistenței medicale pentru a permite fiecărui membru al comunității să se bucure de o viață mai bună și mai sănătoasă.

Spitalul Municipal “Anghel Saligny” – Fetesti se angajează să ofere o gamă largă de servicii medicale pentru a răspunde nevoilor de sanitate comunității pe care o deservește, având preocupări de a oferi îngrijiri de calitate superioară tuturor pacienților.

3. MISIUNEA SPITALULUI

Spitalul Municipal “Anghel Saligny” – Fetesti își propune să furnizeze comunității care o deservește accesul la un continuum de servicii medicale de calitate livrate într-o manieră sigură și eficientă printr-un sistem integrat de îngrijire a sănătății.

Misiunea Spitalului Municipal “Anghel Saligny” – Fetesti este îmbunătățirea vieții și păstrarea sănătății, permițând pacienților comunității accesul la o rețea cuprinzătoare, complet integrată de cea mai înaltă calitate și cea mai accesibilă îngrijire medicală, livrată cu bunățate, integritate și respect.

4. VALORI

CALITATE

Prin stabilirea și depășirea standardelor mai înalte, vom continua să construim o organizație mai inteligentă, mai rapidă și mai eficientă, care să ofere îngrijiri excelente și adecvate la locul potrivit la momentul potrivit.

COMPASIUNE

Asistența medicală acordată în cadrul Spitalului Municipal “Anghel Saligny” - Fetesti va fi inconfundabilă în orice interacțiune personală, pe măsura ce vor fi tratați pacienți, familii și colegi cu empatie, onestitate și deschidere.

RESPECT

Fiecare pacient va fi tratat cu o atenție deosebită și vor fi luate in considerare diversele perspective pe care fiecare dintre ei le poate avea.

COLABORARE

Lucrand interdisciplinar si interdepartamental pentru a isi impartasi cunostintele si abilitatile si prin comunicarea constanta cu cei pe care ii deserveasc si familiile lor, intreg personal spitalului va reusi sa creeze o abordare unitara si integrata a ingrijirii medicale.

PREVIZIUNE

Vor fi anticipate provocările pe care viitorul le poate aduce și se vor dezvolta modalități inovatoare de a sustine o comunitate mai sănătoasa.

5. CADRUL DE ELABORARE

Elaborarea prezentei strategii de dezvoltare Spitalului Municipal “Anghel Saligny” - Fetesti s-a realizat in conformitate cu planul strategic national in domeniul sanitar si al legislatiei:

- Legea nr.95/2006, privind reforma in domeniul sanatatii, cu modificarile si completarile ulterioare;
- Ordinul MSP nr.972/2010, pentru aprobarea Procedurilor, standardelor si metodologiei de acreditare a spitalelor;
- Ordinul MSP nr.914/2006, pentru aprobarea normelor privind conditiile pe care trebuie sa le indeplineasca un spital in vederea obtinerii autorizatiei sanitare de functionare completat cu Ordinul MS 1144/2006;
- Legea nr.46/2003, privind drepturile pacientului si normele de aplicare;
- Legea nr 672/2002, republicata, privind auditul public intern;

- H.G. 1086/2013 pentru aprobarea normelor generale pentru exercitarea activitatii de audit public intern;
- Ordinul MFP nr. 683/2014, privind exercitarea activitatii de audit public intern;
- Ordinul MSP nr.840/2003, privind normele metodologice de organizare si exercitare a auditului public intern in cadrul Ministerului Sanatatii;
- Ordinul MSP nr. 1764/2006, privind aprobarea criteriilor de clasificare a spitalelor de urgenta locale, judetene si regionale din punctul de vedere al competentelor, resurselor materiale si umane si al capacitatii lor de a asigura asistenta medicala de urgenta si ingrijirile medicale definitive pacientilor aflati in stare critica;
- Ordinul MSP nr.39/2008, privind reorganizarea ambulatoriului de specialitate al spitalului;
- Ordinul MSP nr. 1224/2010, privind aprobarea normativelor de personal pentru asistenta medicala spitaliceasca, precum si pentru modificarea si completarea Ordinului MSP nr. 1771/2006, privind aprobarea normativelor de personal.
- Contractele - Cadru multianuale/bianuale precum si Normele de aplicare ale acestora, in baza carora se realizeaza contractele de prestari servicii medicale cu Casele de Asigurari de Sanatate, Directia de Sanatate Publica etc.
- Normele referitoare la programele de sanatate finantate din Bugetul de stat / FNUASS cu actualizare
anuala;
- Legislatia enuntata aflata in vigoare la data prezentei, cu modificarile si completarile ulterioare.

6. ANALIZA SPITALULUI MUNICIPAL "ANGHEL SAIGNY" – FETESTI

6.1 SCURTA DESCRIERE A SPITALULUI

Spitalul Municipal "Anghel Saligny" – Fetesti functioneaza in baza Legii nr.95/2006 cu modificarile si completarile ulterioare, avand codul fiscal 4365220. Sediul spitalului se afla la adresa: strada Calarasi nr.549, Municipiul Fetesti, Judetul Ialomita. Se intinde pe o suprafata de 8,000 mp, fiind amplasat in vecinatatea autostrazii A2 si a podului rutier ce traverseaza bratul Borcea – fluviul Dunarea.



Figura 1 – Localizarea Spitalului Municipal “Anghel Saligny” - Fetesti

Spitalul este incadrat prin certificatul eliberat de Autoritatea Nationala de Management al Calitatii in Sanatate pentru nivelul acreditat, clasificarea in functie de competenta IV.

Functional este alcatuit din corpul spitalizare cu ambulatoriul integrat si corpul tehnico-medical. Alaturat functioneaza intr-o cladire separata Dispensarul TBC.

In zona de spitalizare serviciile de asistenta medicala sunt asigurate de catre medici de specialitate, in una din sectiile spitalului: Neurologie, Pediatrie, Obstretica – Ginecologie, Chirurgie generala, Boli interne, doua linii de garda, respectiv linie de garda pentru specialitatile medicale si linie de garda pentru specialitatile chirurgicale.

Ambulatoriul integrat al Spitalului Municipal “Anghel Saligny” – Fetesti acorda asistenta medicala in urmatoarele cabinete medicale: medicina interna, obstretica – ginecologie, psihiatrie, urologie, neurologie, recuperare, medicina fizica si balneologie, oftalmologie, orl. In strada Calarasi nr.510, functioneaza cabinetul de asistenta medicala – TBC.

Pentru deservirea sectiilor medicale din cadrul spitalului, functioneaza un laborator de analize medicale cu urmatoarele specialitati: Imunologie, Hematologie, Biochimie sange si Biochimie urini, precum si un laborator de Radiologie – Imagistica medicala.

Sectiile cu paturi au in principal, urmatoarele atributii:

- ❖ examinarea imediata, completa, trierea epidemiologica a bolnavilor pentru internare;
- ❖ asigurarea primului ajutor si acordarea asistentei medicale calificate si specializate, pana cand bolnavul ajunge in sectie;

- ❖ asigurarea trusei de urgenta;
- ❖ repartizarea bolnavilor in saloane;
- ❖ efectuarea in cel mai scurt timp a
- ❖ investigatiilor necesare stabilirii diagnosticului;
- ❖ declararea cazurilor de boli contagioase si a bolilor profesionale,
- ❖ asigurarea tratamentului medical complet, neindividualizat si diferentiat in raport cu starea bolnavului;
- ❖ asigurarea ziua si noaptea, a ingrijirii medicale necesare, pe toata durata internarii;
- ❖ asigurarea medicamentelor necesare tratamentului indicat;
- ❖ educatia sanitara a bolnavilor si a apartinatorilor;
- ❖ urmarirea ridicarii continue a calitatii ingrijirilor medicale;
- ❖ asigurarea ridicarii nivelului tehnic profesional al personalului medical propriu si a instruirii personalului medico-sanitar aflat pentru stagii practice;
- ❖ analiza periodica a starii de sanatate a populatiei si a calitatii asistentei medicale

Ambulatoriul de specialitate asigura:

- ❖ asistenta medicala de specialitate a bolnavilor din ambulatoriu;
- ❖ programarea judicioasa a bolnavilor la cabinetele de specialitate;
- ❖ executarea masurilor specifice de prevenire si combatere a bolilor cronice si degenerative;
- ❖ indrumarea bolnavilor catre unitatea spitaliceasca cu paturi atunci cand este necesara internarea;
- ❖ stabilirea incapacitatii temporare de munca pentru angajatii domiciliati in raza teritoriului policlinicii;
- ❖ organizarea depistarii active, prevenirii si combaterii tuberculozei, bolilor venerice, a tulburarilor si a bolilor psihice;
- ❖ studierea morbiditatii din teritoriu;
- ❖ informarea permanenta a bolnavilor privind problemele medico-sanitare, precum si asupra drepturilor si indatoririlor pentru cunoasterea si pastrarea propriei sanatați.

Spitalul Municipal “Anghel Saligny” – Fetesti acorda pacientilor din Ambulatoriul de specialitate urmatoarele servicii, in functie de specialitatile clinice:

<i>Specialitatea clinica</i>	<i>Serviciile medicale oferite in cadrul Ambulatoriului de specialitate clinic</i>
Cabinet Interne	EKG standard
	Pulsoximetrie
	Administrare tratament prin punctie intravenoasa
	Administrare tratament prin punctie injectarea partilor moi (intramuscular)
Cabinet Psihiatrie	Consiliere psihiatrica
	Consiliere psihologica
Cabinet Ginecologie	Recoltare test Babes-Papanicolau
	Administrare tratament prin punctie intravenoasa
	Extractia de corp strain
	Montare sterilet

	Manevra de mica chirurgie pentru abces si/sau chist vaginal sau Bartholin cu marsupializare, polipi, vegetatii vulva, vagin, col.
	Recoltarea unui produs patologic sau material pentru biopsie
Cabinet Oftalmologie	Determinarea refractiei
	Biomicroscopia
	Extractia de corpi straini
	Tonometrie
	Tratament chirurgical al unor afectiuni ale anexelor globului ocular
	Injectie subconjunctivala
	Aplanotonometrie
	Explorarea functiei binoculare
	Incizia glandei lacrimale si a sacului lacrimal
	Tratamentul plagilor
	Terapia chirurgicala a flegmoanelor
	Administrare tratament prin injectarea partilor moi
	Administrare tratament prin punctie intravenoasa
Cabinet Neurologie	Tensiuni
	Injectii IM, IV si perfuzii
	Teste de sensibilitate
	Teste clinice
Cabinet O.R.L.	Tamponament posterior si/sau anterior
	Extractie de corp strain - conduct auditiv extern nas, faringe
	Tratament chirurgical al traumatismelor ORL
	Oprirea hemoragiei nazale
	Punctie sinuzala
	Punctie abces amigdalian
	Incizie si drenaj flegmon laterocervical
	Edem auricular-posttraumatic
Cabinet Urologie	Sondaj vezical
	Dilatatiile uretrale
	Tratamentul urgentelor urologice

Laboratorul de analize medicale ofera urmatoarele servicii medicale paraclinice:

Hematologie

- 1 Hemoleucograma completa
- 2 VSH
- 3 Timp Quick si INR
- 4 APTT

5 Fibrinogenemie

Biochimie serica si urinara

- | | |
|-------------------------------------|---|
| 1. Proteine totale serice | 6. Bilirubina totala |
| 2. Electroforeza proteinelor serice | 7. Bilirubina directa |
| 3. Uree serica | 8. HDL Colesterol |
| 4. Acid uric seric | 9. LDL Colesterol |
| 5. Creatinina serica | 10. Trigliceride serice |
| 11. TGP | 15. Uree serica |
| 12. TGO | 16. Sideremie |
| 13. Gama GT | 17. Examen complet urina (sumar + sediment) |
| 14. Calciu seric total | |

Imunologie

- | | |
|-------------------------------|------------------------------|
| 1 Ag HBs (screening) | 17 Colesterol seric total |
| 2 Anti HCV | 18 Glicemie |
| 3 Testare HIV la gravida | 19 Lipide totale |
| 4 ASLO | 20 Amilaza |
| 5 VDRL sau RPR | 21 Grup sanguin |
| 6 Confirmare TPHA | 22 Rh |
| 7 Antigen Helicobacter Pylori | 23 Transferina |
| 8 Complement seric C3 | 24 Feritina serica |
| 9 Complement seric C4 | 25 Dozare proteine urinare |
| 10 IgC seric | 26 Dozare albumina urinara |
| 11 IgA, seric | 27 Dozare glucoza urinara |
| 12 IgM seric | 28 Dozare creatinina urinara |
| 13 Proteina C reactiva | 29 Anti HAV ig M |
| 14 Factor reumatoid | 30 Fosfor |
| 15 PSA | 31 Creatinkinaza (CK) |
| 16 Fosfataza alcalina | 32 CK - MB |

Laboratorul de Radiologie – Imagistica Medicala ofera urmatoarele servicii medicale paraclinice:

Investigatii conventionale:

Investigatii cu radiatii ionizante:

- 1 Examen radiologic standard
- 2 Examen radiologic cranian in proiectie sinusuri anterioare ale fetei

- 3 Examen radiologic parti schelet in 2 planuri
- 4 Radiografie de membre
- 5 Examen radiologic centura scapulara
- 6 Examen radiologic parti coloana dorsala
- 7 Examen radiologic parti coloana lombara
- 8 Examen radiologic coloana vertebrala completa
- 9 Examen radiologic coloana cervicala 1 incidenta
- 10 Examen radiologic torace ansamblu
- 11 Examen radiologic torace osos (sau parti) in mai multe planuri
- 12 Examen radiologic tract digestiv superior cu substanță de contrast
- 13 Examen radiologic tract digestiv pana la regiunea ileo-cecala cu substanță de contrast
- 14 Ecografie tiroidiana

6.2 POPULATIE DESERVITA

Județul Ialomița este situat în sud-estul României, Regiunea de dezvoltare Sud-Muntenia. Suprafața de 4.453 km pătrati, suprafața ce reprezintă 1,9% din teritoriul țării și 12,93% din suprafața totală a Regiunii de dezvoltare Sud-Muntenia. Din punct de vedere al populației, în județul Ialomița trăiesc 274.148 locuitori din care 120.220 locuitori se găsesc în zona urbană și 153.928 locuitori, în zona rurală, reprezentând 1,49% din populația totală a țării și 9% din totalul populației Regiunii Sud – Muntenia.



Figura 2 – Harta Judetului Ialomița.

www.hartaromanieonline.ro

Resedința județului este Municipiul Slobozia. Localitățile principale ale județului sunt: trei municipii (Slobozia, Urziceni și Fetesti), patru orașe (Țandărei, Căzănești, Amara, Fierbinți), 59 comune și 127 sate.

Din totalul de 274.148 de locuitori ai județului Ialomița, conform ultimului recensământ, 30.217 de locuitori trăiesc în Municipiul Fetesti. Repartiția pe sexe a locuitorilor Municipiului Fetesti (48,65% populație de sex masculin și 51,35% populație de sex feminin) este similară cu cea la nivel județean.

Distributia pe sexe si grupe de varsta aferente Municipiului Fetesti conform ultimului recensamant:

MUNICIPIUL FETESTI	TOTAL POPULATIE STABILA, din care:	GRUPA DE VARSTA		
		0-14 ani	15 – 59 ani	60 de ani si peste
Ambele sexe	30217	5298	19165	5754
Masculin	14702	2692	9588	2422
Feminin	15515	2606	9577	3332

Sursa: <http://www.recensamantromania.ro>

Datele furnizate de Directia Judeteana de Statistica Ialomita indica pentru anul 2016, o crestere a populatiei la nivelul Municipiului Fetesti de 14,96% fata de anul 2011 (anul ultimului recensamant national). Pe langa populatia Municipiului Fetesti, Spitalul Municipal “Anghel Saligny” – Fetesti deserveste atat populatia din comunele limitrofe, cat si din alte zone.

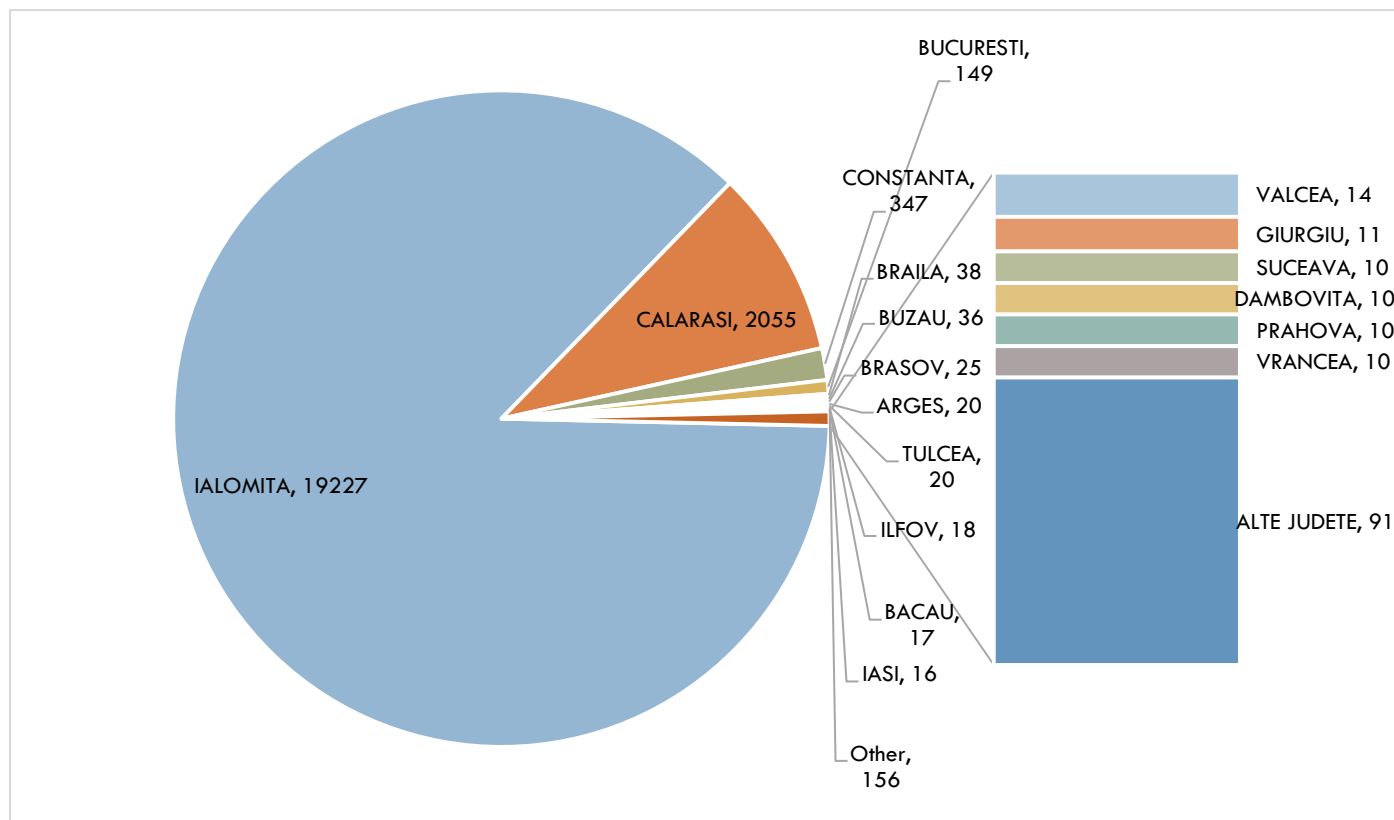


Figura 3 – Reprezentare grafica a numarului de pacienti deserviti in 2017

6.3 STRUCTURA ACTIVITATII MEDICALE

Structura activitatii medicale actuala a Spitalului Municipal “Anghel Saligny” – Fetesti aprobata de catre Administratia Publica Locala a Municipiului Fetesti prin decizia nr.157/07.09.2016:

1. Sectia Medicina Interna 45 paturi

Din care:

- Compartiment Cardiologie 15 paturi
- Compartiment Pneumologie 7 paturi

2. Sectia Pediatrie 25 paturi

3. Sectia Obstetrica – Ginecologie 32 paturi

Din care:

- Compartiment Neonatologie 7 paturi
4. Sectia Chirurgie Generala 32 paturi

Din care:

- Compartiment Urologie 5 paturi
 - Compartiment O.R.L. 5 paturi
 - Compartiment Chirurgie si Ortopedie Pediatrica 5 paturi
5. Compartiment Neurologie 10 paturi
6. Compartiment A.T.I 8 paturi
7. C.P.U

➤ TOTAL 152 paturi

➤ Spitalizare de zi 20 paturi

8. Farmacie

9. Sterilizare

10. Bloc Operator

11. Sala de Nasteri

12. Laborator Analize Medicale

13. Laborator Radiologie-Imagistica Medicala

14. Compartiment Supraveghere si Control al Infectiilor Nosocomiale

15. Compartiment Evaluare si Statistica Medicala

16. Compartiment Asistenta Sociala

17. Cabinet Boli Infectioase (Centrul Antirabic)

18. Cabinet Planificare Familiala

19. Dispensar TBC

20. Ambulatoriul Integrat in specialitatile:

- Medicina Interna
 - Cardiologie
 - Chirurgie Generala
 - Obstetrica – Ginecologie
 - Oftalmologie
 - Endocrinologie
 - Pediatrie
 - Neurologie
 - Psihiatrie
 - Recuperare, Medicina Fizica si Balneologie
 - Dermatovenerologie
 - O.R.L.
 - Ortopedie si Traumatologie
 - Urologie
 - Reumatologie
 - Diabet Zaharat, Nutritive si Boli Metabolice
 - Pneumologie
20. Aparat Functional

*Laboratoarele deservesc paturile si ambulatoriul integrat.

6.4 STRUCTURA FUNCTIONALA

Conducerea Spitalului Municipal “Anghel Saligny” – Fetesti conform organigramei aprobate de catre Administratia Publica Locala a Municipiului Fetesti, este asigurata de un Manager in subordinea caruia functioneaza un Director Medical si un Director Financiar Contabil.

Compartimentele de executie in subordonarea directa a *Managerului* sunt:

- Birou RUNOS
- Compartiment Juridic
- Compartiment Informatica
- Compartiment Evaluare si Statistica Medicala
- Birou Managementul Calitatii
- Compartiment Tehnic
- Compartiment Administrativ
- Compartiment Aprovizionare si Transport
- Compartiment Securitatea Muncii, PSI, Protectie Civila si Situatii de Urgenta

In subordinea *Directorului Medical* se afla:

- Camera de Garda
- Sectii/compartimente cu paturi
- Laboratoare Paraclinice
- Ambulatoriul Integrat
- Alte structuri functionale
- Centrul Antirabic
- Cabinet Planificare Familiala
- Dispensar TBC
- CPCIN

Directorul Financiar Contabil coordoneaza activitatea:

- Birou Financiar Contabil
- Compartiment Achizitii Publice si Contracte

6.5 PERSONAL INCADRAT

Nr. Crt.	Denumirea functiei	Specialitatea	Nivel de studii	Nr. Posturi aprobate	Nr.posturi ocupate
1	Medic primar		S	13	5
2	Medic specialist		S	26	15
3	Medic		S	1	0
4	Medic rezident an V		S	1	0
5	Medic rezident an IV		S	1	1
6	Medic rezident an III		S	5	5
7	Asistent medical principal		S	3	3
8	Asistent medical principal		SSD	1	1
9	Asistent medical		SSD	1	1
10	Asistent medical principal		PL	95	85
11	Asistent medical		PL	30	19
12	Sora medicala principala		M	1	1
13	Statistician principal		M	1	1
14	Statistician		M	1	1
15	Registrator medical		M	1	1
16	Chimist principal		S	1	0
17	Biolog specialist		S	1	1
18	Biolog		S	1	1
19	Kinetoterapeut		S	1	1
20	Farmacist		S	1	0

21	Infirmiera	M,G	38	38
22	Ingrijitoare	M,G	25	24
23	Garderobiera	G	1	1
24	Spalatoreasa	M,G	4	4
25	Brancardier	M,G	5	4
26	Economist	S	7	6
27	Consilier juridic	S	1	1
28	Inspector, referent de specialitate	S	5	5
29	Analist-ajutor programator	M	1	1
30	Referent	M	1	1
31	Functionar, magaziner	M	5	5
32	Secretar	M	1	1
33	Preot	S	1	1
34	Sofer	M	1	1
35	Muncitor	M,G	23	14
36	Muncitor necalificat	M,G	2	2
TOTAL			307	251

Posturile prevazute in statul de functii se incadreaza in prevederile Ordinului 1224/2010 privind aprobarea normativului de personal, dar in contextul schimbarilor frecvente ale legislatiei precum si in contextul economico-social actual, spitalul se confrunta cu un fenomen de migrare a personalului calificat si cu dificultati in recrutarea de personal calificat, cu experienta pentru a ocupa posturile vacante. Data fiind si distanta mare fata de centrele universitare de unde se pot recruta medici si personal medical superior, in cadrul spitalului isi desfasoara activitatea 5 medici care fac naveta zilnic pe distante mai mari de 50 km.

6.6 DOTARI

Sectia Boli interne a Spitalului Municipal “Anghel Saligny” – Fetesti functioneaza cu un numar de 45 de paturi, dintre care 7 alocate compartimentului Cardiologie si dispune de o suprafata de 805.95 mp.

In dotarea sectiei se regasesc:

SECTIA BOLI INTERNE			
ECHIPAMENT	CANTITATE	ECHIPAMENT	CANTITATE
TRUSA SPALATURA GASTRICA	1 BUC	APARAT ADMINISTRARE OXIGEN DE LA BUTELII	1 BUC
TERMOMETRE CAMERA	3 BUC	BUTELIE PORTABILA OXIGEN BM	2 BUC
TERMOMETRE MAXIMALE	29 BUC	APARAT AER CONDITIONAT	1 BUC

TENSIOMETRU PALM TIP MET	4 BUC	APARAT EKG	1 BUC
TENSIOMETRU CU STETOSCOPI	3 BUC	MONITOR CARDIAC	1 BUC
TENSIOMETRE	5 BUC	DEFIBRILATOR	1 BUC
STETOSCOPI RAPAPORT	5 BUC	EKG PORTABIL	1 BUC
SISTEM DE OXIGENOTERAPIE BM	1 BUC	EKG CU SPIROMETRU	1 BUC
PENSE KOCHER	1 BUC	HOLTER EKG	1 BUC
NEGATOSCOPI	1 BUC	INJECTOMAT AP 12	1 BUC
MASA TRATAMENT INOX	1 BUC	MONITOR FUNCTII VITALE	4 BUC
MASA INSTRUMENTAR	4 BUC	TAVITE RENALE	14 BUC
GLUCOMETRU	2 BUC	CANAPEA EXAMINARE	3 BUC
FOARFECA CHIRURGICALA	4 BUC	SCAUN RECOLTARE	1 BUC
CANTAR ADULTI CU TALIOMETRU	2 BUC	STATIV PERFUZII	2 BUC

Sectia Chirurgie este functioneaza pe o suprafata de 762,13 mp avand un numar de 32 paturi .Tot aici se regaseste **Blocul Operator** cu o suprafata de 301.84 mp, ce are in componenta sa doua Sali de Operatii. Sectia Chirurgie (inclusiv Blocul Operator) are in dotare:

SECTIA CHIRURGIE			
ECHIPAMENT	CANTITATE	ECHIPAMENT	CANTITATE
MASA MOBILA INSTRUMENTAR	1 BUC	SONDE CANELATE	2 BUC
LAMPA MOBILA EXAMINARE	1 BUC	STETOSCOPI AURICULAR	1 BUC
APARAT RESPIRATOR	1 BUC	STETOSCOPI RAPAPORT	3 BUC
LAMPA ULTRAVIOLETE	1 BUC	TENSIOMETRE	3 BUC
REFLECTOR CU PICIOR	1 BUC	TENSIOMETRU PALM TIP MET	2 BUC
APARAT OSCILOMETRIE	1 BUC	TRUSA SPALATURA GASTRICA	1 BUC
CANTAR ADULTI CU TALIOMETRU	1 BUC	TRUSA BENECHIURI	1 BUC
LAMPA GERMICIDALA	2 BUC	LAMPA MICI INTERVENTII	1 BUC
NEGATOSCOPI	1 BUC	REFLECTOR CU PICIOR	1 BUC
OXIGENOMETRE	3 BUC	MONITOR FUNCTII VITALE	1 BUC
SERINGA GUYON	2 BUC	TERMOMETRE MAXIMALE	30 BUC
BLOC OPERATOR			
ECHIPAMENT	CANTITATE	ECHIPAMENT	CANTITATE
APARAT BRONHOSCOPIE	1 BUC	LAMPA BACTERICIDA	1 BUC
ELECTROCAUTER	1 BUC	LAMPA GERMICIDALA	3 BUC
ASPIRATOR ELECTRIC CHIRURGICAL	1 BUC	NEGATOSCOPI 3 BUC	2 BUC
LAMPA SCIALITICA	1 BUC	STETOSCOPI RAPAPORT	1 BUC
APARAT DIAGNOST MOBIL	1 BUC	TENSIOMETRU PALM TIP MET	1 BUC
TROLIU PENTRU INSTRUMENTE SI MEDICAMENTE	1 BUC	TRUSA CHIRURGICALA VASCULARA	1 BUC
LARINGOSCOPI CU LAME	1 BUC	TRUSA FRACTURA CAP FEMURAL	1 BUC
- TRUSA DE LAPAROSCOPIE CU 32 ACES.	1 BUC	TRUSA INTESTINALA (PENTRU LAPARATOMI)	2 buc

LAMPA MICI INTERVENTII	1 BUC	TRUSA LAPARATOMIE	2 BUC
MONITOR FUNCTII VITALE	1 BUC	TRUSA MICA CHIRURGIE	6 BUC
LINIE COMPLETA VIDEOENDOSCOPIE	1 BUC	TRUSA MARE CHIRURGIE	2 BUC
INSTRUMENT LIGATURARE	1 BUC	TRUSA OSTEOSINTEZA	1 BUC
INSTRUMENT SUTURA FACIALA	1 BUC	TRUSA TORACICA	1 BUC
MASA OPERATIE	3 BUC	DEPARTATOR FARABIOF	18 BUC
ASPIRATOR SECRETII PORTABIL	1 BUC	DEPARTATOR CU FEREASTRA	5 BUC
REFLECTOR CU PICIOR	1 BUC	DEPARTATOR GOSET	1 BUC
OXIGENOMETRE	1 BUC	DEPARTATOR KOCNET	2 BUC
CISTOSCOPI 4 SONDE	1 BUC	DEPARTATOR VEZICAL	2 BUC
HISTEROMETRU	2 BUC		
COMPARTIMENT A.T.I.			
ECHIPAMENT	CANTITATE	ECHIPAMENT	CANTITATE
LARINGOSCOPI	1 BUC	INJECTOMAT	2 BUC
ASPIRATOR ELECTRIC	1 BUC	POMPA PERISTALTICA	1 BUC
ASPIRATOR DE MANA	1 BUC	APARAT TENSIUNE	1 BUC
APARAT ANESTEZIE	2 BUC	STETOSCOPI BIAURICULAR	2 BUC
TRUSA SANITARA URGENTA	1 BUC	GLUCOMETRU	1 BUC
LAMPA BACTERICIDA	1 BUC	SERINGA GYON	3 BUC
TRUSA DE URGENTA CU DEFIBRILATOR	1 BUC	TRUSA SPALATURI GASTRICE	3 BUC
ELECTROCARDIOGRAF	1 BUC	SISTEM OXIGENOTERAPIE	1 BUC
MONITOR FUNCTII VITALE	5 BUC	TERMOMETRE MAXIMALE	10 BUC
BUTELII PROTOXID	7 BUC	TENSIOMETRU	2 BUC
E.K.G. PORTABIL	1 BUC	STETOSCOPI RAPAPORT	2 BUC
VENTILATOR TERAPIE INTENSIVA	1 BUC	BUTELII PORTABILE OXIGEN	2 BUC

Avand o suprafata de 873.18 mp, **Sectia Obstetrica – Ginecologie** functioneaza cu un numar de 32 paturi, din care 7 paturi sunt alocate Compartimentului Neonatologie (nou-nascuti).

Sectia dispune de urmatoarele dotari:

SECTIA OBSTETRICA - GINECOLOGIE			
ECHIPAMENT	CANTITATE	ECHIPAMENT	CANTITATE
ASPIRATOR ELECTRIC	1 BUC	MONITOR FUNCTII VITALE	1 BUC
ASPIRATOR GINECOLOGIC	1 BUC	STETOSCOPI BIARICULAR	1 BUC
CANTAR ADULTI	1 BUC	STETOSCOPI OBSTETRICAL	3 BUC
REFLECTOR CU PICIOR	1 BUC	STETOSCOPI RAPAPORT	4 BUC
LAMPA 4 FARURI	1 BUC	TENSIOMETRU CU STETOSCOPI	1 BUC
MASA GINECOLOGICE	3 BUC	TENSIOMETRU PALM TIP METAL	2 BUC
STATIV PERFUZIE	5 BUC	TERMOMETRE MAXIMALE	30 BUC
MONITOR	1 BUC	TRUSA ANSA SECRETII	10 BUC
CARDIOGRAF (MONIT. FETAL)	1 BUC	TRUSA MARE CHIRURGIE	1 BUC
PULSOXIMETRU	1 BUC	TRUSA MICA CHIRURGIE	1 BUC

MASA OPERATIE C.S	1 BUC	CANTAR N.N.	1 BUC
TRUSA EL. CHIRURGICALA	1 BUC	HISTEROMETRU	1 BUC
AP. ELECTROCHIRURGICAL	1 BUC	GLUCOMETRU	2 BUC
LAMPA EXAMINARE	3 BUC	DOPPLER FETAL BABYCARE	1 BUC
ASPIRATOR CHIRURGICAL	1 BUC	LAMPA GERMICIDALA	1 BUC
DOPLER FETAL	1 BUC	MASA CONSULTATII SUGARI	1 BUC
SCAUN GINECOLOGIC	2 BUC	PELVIMETRU	1 BUC
COMPARTIMENT NEONATOLOGIE			
ECHIPAMENT	CANTITATE	ECHIPAMENT	CANTITATE
ASPIRATOR ELECTRONIC CHIRURGICAL	1 BUC	PULSOXIMETRU	1 BUC
LAMPA BACTERICIDA	1 BUC	MASA RADIANTA	1 BUC
LAMPA ULTRAVIOLETE	4 BUC	ASPIRATOR ELECTRONIC PORTABIL	1 BUC
LAMPA GERMICIDALA	1 BUC	MONITOR FUNCTII VITALE	1 BUC
POMPA PENTRU PERFUZII	3 BUC	ASPIRATOR PORTABIL	1 BUC
INCUBATOR	2 BUC	TERMOMETRE MAXIMALE	28 BUC
LAMPA FOTOTERAPIE	2 BUC	STETOSCOPI	2 BUC
LARINGOSCOPI CU LAME N.N	1 BUC	CANTAR ELECTRONIC (COPII)	4 BUC
BALON RESUSCITARE	1 BUC	TENSIOMETRU	2 BUC
CORT OXIGEN	2 BUC	GLUCOMETRU	1 BUC

Pe o suprafata de 431.57 mp si avand un numar de 25 de paturi, **Sectia Pediatrie** dispune de:

SECTIA PEDIATRIE			
ECHIPAMENT	CANTITATE	ECHIPAMENT	CANTITATE
LAMPA CU ULTRAVIOLETE	2 BUC	ASPIRATOR SECRETII	1 BUC
CANTAR PERSOANE	1 BUC	CANTAR ADULTI CU TALIOMETRU	1 BUC
REDUCTOR PRESIUNE	3 BUC	TENSIOMETRU	2 BUC
E.K.G. CU SPIROMETRU	1 BUC	STETOSCOPI	3 BUC
MONITOR FUNCTII VITALE	1 BUC	MASA INSTRUMENTAR	3 BUC
GLUCOMETRU	1 BUC	STATIV PERFUZII	3 BUC
TERMOMETRE MAXIMALE	23 BUC	LAMPA GERMICIDALA	1 BUC
CANTAR ELECTRONIC	1 BUC	NEBULIZATOR	1 BUC
NEGATOSCOPI	1 BUC	SCAUN RECOLTARE	1 BUC

Sectia Neurologie functioneaza cu un numar de 10 paturi, pe o suprafata de 324.44 mp, avand in dotare:

SECTIA NEUROLOGIE			
ECHIPAMENT	CANTITATE	ECHIPAMENT	CANTITATE
TENSIOMETRU	2BUC	CANTAR ADULTI CU TALIOMETRU	1 BUC
STETOSCOPI RAPAPORT	3 BUC	CANTAR COPII	1 BUC
TERMOMETRE MAXIMALE	30 BUC	GLUCOMETRU	2 BUC

LAMPA GERMICIDALA	1 BUC	MASA INSTRUMENTE	1 BUC
OXIGENOMETRU	1 BUC	SCAUN RECOLTARE	1 BUC

6.7 ACTIVITATEA SPITALULUI, A AMBULATORIULUI INTEGRAT SI A CABINETELOR MEDICALE PE SPECIALITATI. ANALIZA COMPARATIVA PENTRU PERIOADA 2016-2017

Din punct de vedere al activitatii de asistenta medicala in perioada analizata (anii 2016 – 2017) in Sectiile Spitalului Municipal “Anghel Saligny” – Fetesti, au fost alesi ca indicatori Indicele Utilizarii Paturilor (fig.4) si Durata medie de spitalizare (fig.5) pe baza datelor statistice inregistrate la nivelul spitalului.

Situatia comparativa se prezinta astfel:

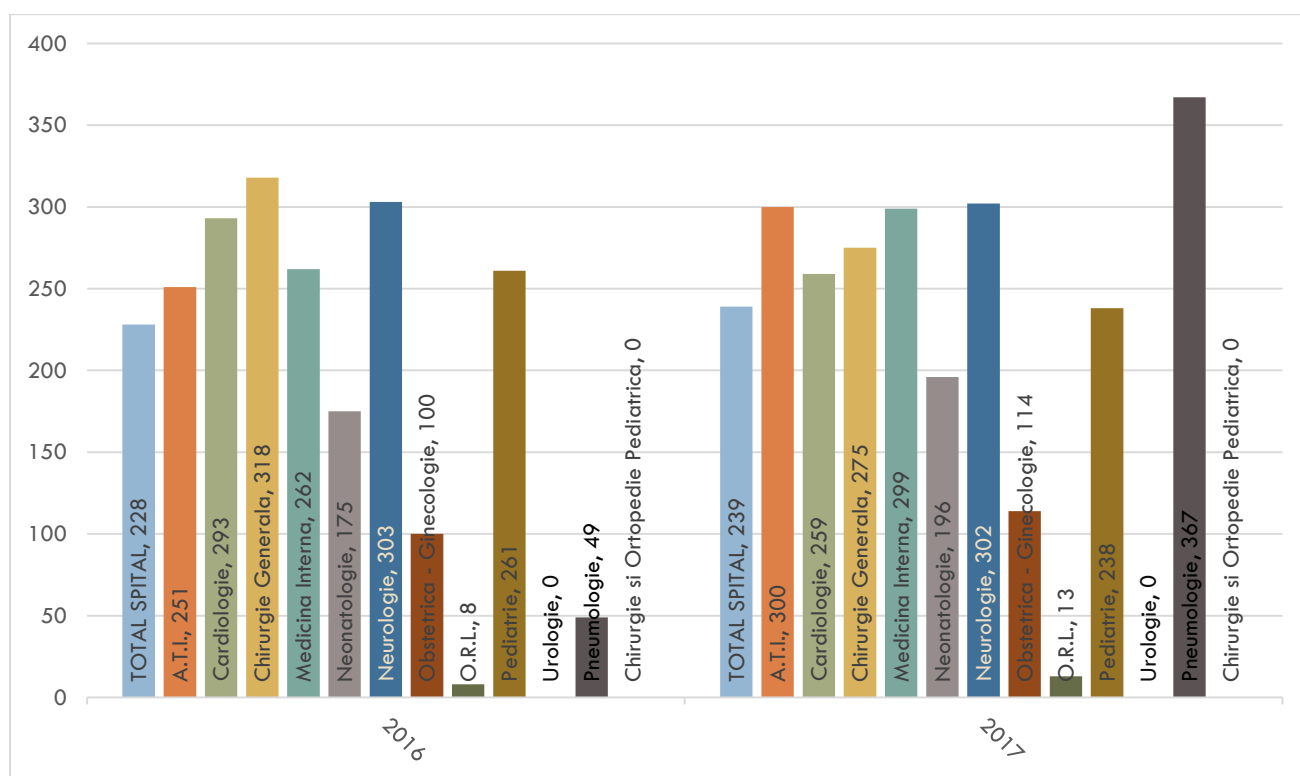


Figura 4- Reprezentarea grafica a Indicelui Utilizarii Paturilor in anii 2016 si 2017

Reprezentarea grafic evidentiaza cresterea valorilor Indicelui de Utilizare a Paturilor/total spital in 2017 comparativ cu anul 2016 de la 228 la 239, valori crescute fiind inregistrate si la nivelul sectiilor A.T.I, Medicina Interna, Neonatalogie, Obstetrica-Ginecologie, O.R.L, Pneumologie, ca urmare a incidentiei cresterii numarului pacientilor cu afectiuni corespunzatoare specialitatilor medicale a sectiilor mentionate; se remarca insa scaderea valorilor indicatorului in cadrul sectiilor medicale Cardiologie, Chirurgie generala, Neurologie si Pediatrie. De mentionat valoarea 0 a indicelui la sectiile de Urologie, Chirurgie si Ortopedie Pediatrica din cauza lipsei de personal specializat.

In figura 5 sunt prezentate valorile Indicelui Durata Medie de Spitalizare din perioada analizata.

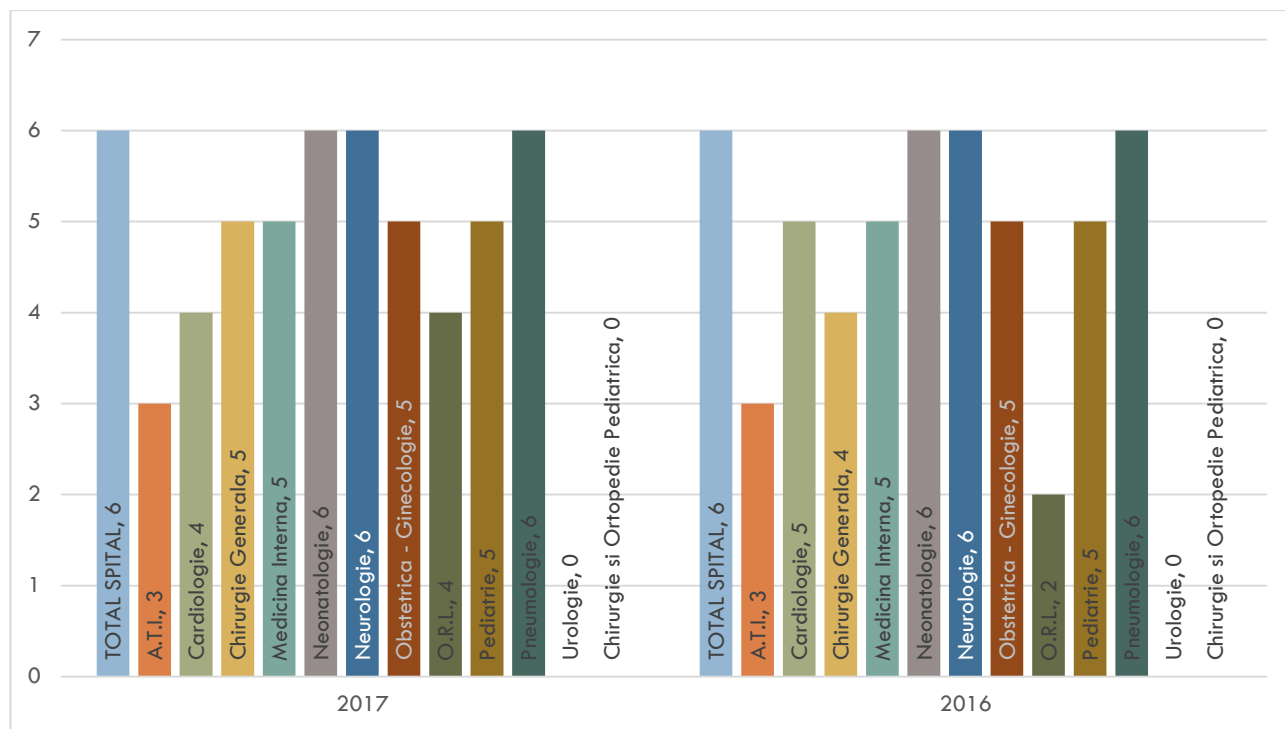


Figura 5 – Reprezentare grafica a Indicelui Durata Mediei de Spitalizare pe anii 2016 - 2017

Datele grafice releva valorile intervalului valoric al acestui indice cuprins intre 2 – 6 zile; la sectiile care nu au personal specializat Urologie, Chirurgie si Ortopedie Pediatrica, ca o consecinta valoarea indeclui este 0. In anul 2017 comparativ cu 2016 valoarea acestui indice a crescut la sectiile Chirurgie generala de la 4 la 5 zile si ORL de la 2 la 4 zile, la celelalte sectii valorile indicelui fiind constant cu exceptia Cardiologiei la care se inregistreaza o scadere de la 5 la 4 zile.

In anul 2017 Spitalul Municipal “Anghel Saligny” – Fetesti, cu un numar de 10 cabinete functionale, a inregistrat un numar total de 16,640 consultatii de tip ambulator. Numarul mai mic de cabinete functionale fata de anul precedent (14 cabinete functionale in 2016) se reflecta si in numarul de consultatii de tip ambuator in anul 2017, in scadere cu 2.18% fata de anul precedent (17,011). Fig.6

Din cele 16,640 consultatii de tip ambulator aferente anului 2017, 74.84% au fost oferite pacientilor din mediul urban, iar 25.16% pacientilor proveniti din mediul rural. Comparativ, in anul 2016, ponderile au fost de 62.66% pacienti din mediul urban si 37.34% pacienti din mediul rural.

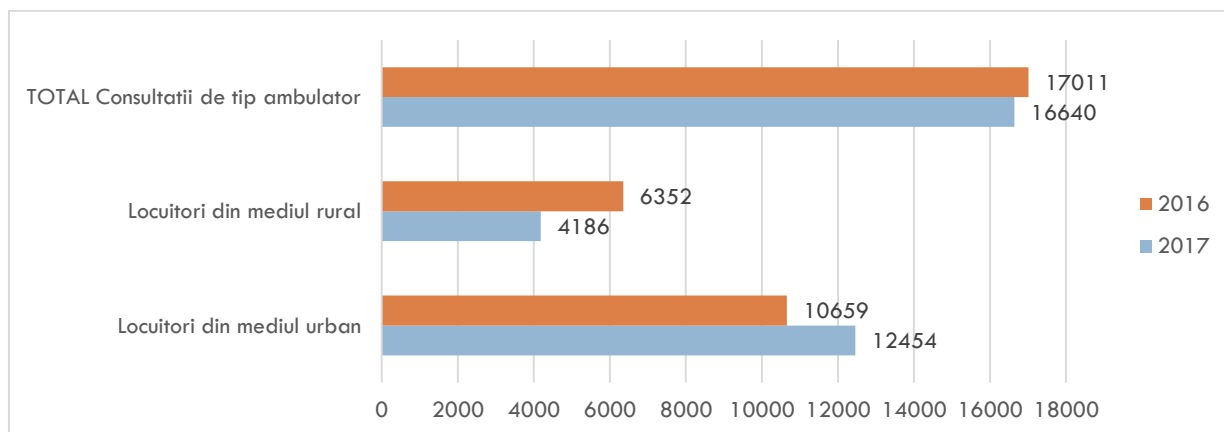


Figura 6. Reprezentare grafica a numarului de consultatii de tip ambulator dupa mediul de rezidenta al pacientilor

Din punct de vedere al varstei pacientilor consultati in ambulator (fig.nr.7), se inregistreaza o usoara crestere a pacientilor adulti in totalul pacientilor consultati in anul 2017 fata de anul precedent (93,44% in anul 2017 fata de 91,58% in anul 2016) cu o scadere complementara a procentului de pacienti – copii in totalul pacientilor (6,56% in anul 2017 fata de 8,42% in anul 2016). Din punct de vedere al valorilor absolute situatia se prezinta astfel:

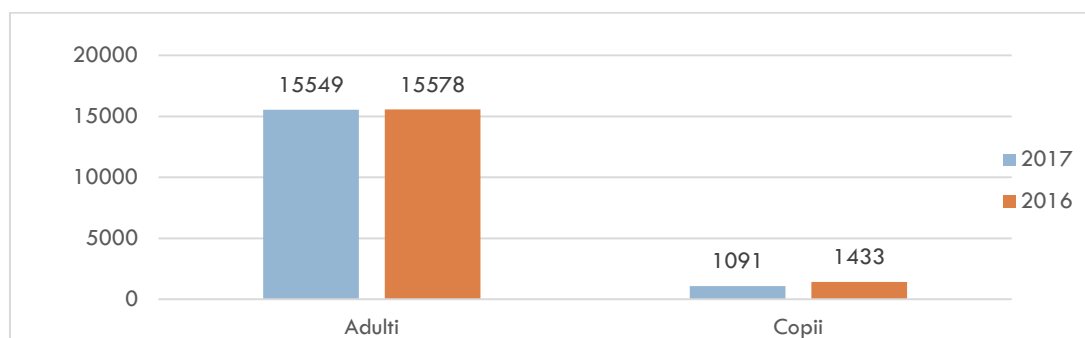


Figura 7 – Reprezentare grafica a repartiei adulti – copii in totalul pacientilor consultati in ambulator pentru anii 2016 si 2017

Din punct de vedere al specialitatilor medicale in care au fost acordate consultatiile de tip ambulator, situatia in anul 2017 se prezinta astfel:

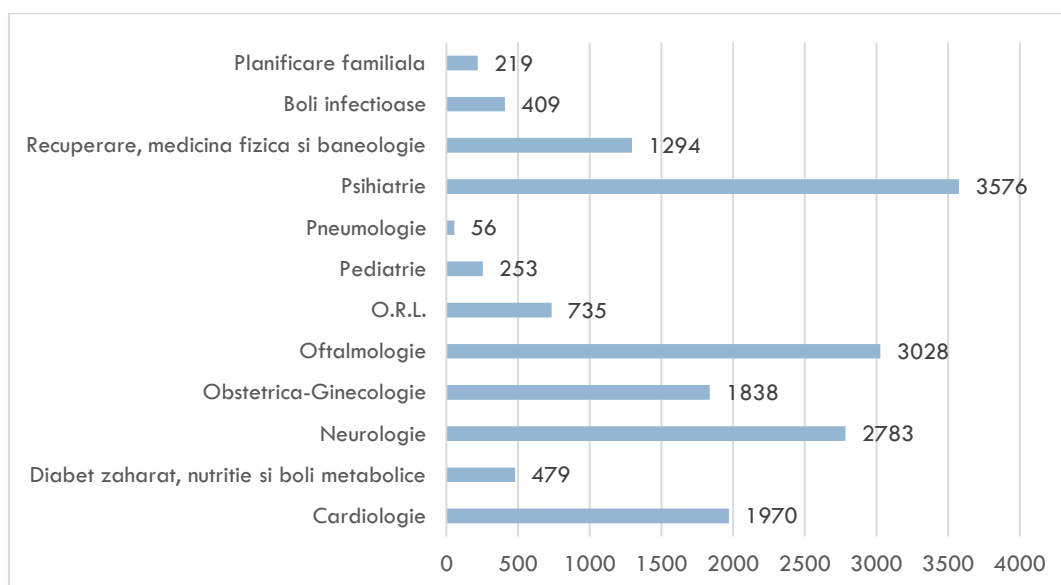
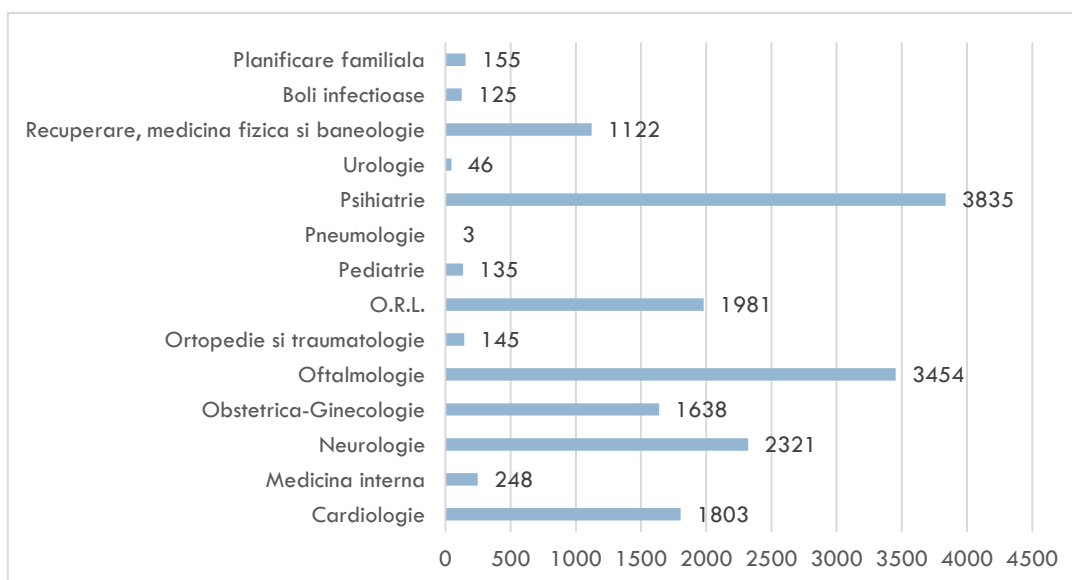


Figura 8 – Reprezentare grafica a consultatiilor de tip ambulator acordate in anul 2017 pe specialitati medicale.

Evolutia numarului de consultatii de tip ambulator pe specialitati medicale fata de anul precedent



este evidentata prin compararea Figurii 8 cu Figura 9:

Figura 9 – Reprezentare grafica a consultatiilor de tip ambulator acordate in anul 2016 pe specialitati medicale.

6.8 SITUATIA FINANCIARA

Spitalul Municipal “Anghel Saligny” – Fetesti se finanteaza din urmatoarele surse de venituri:

- venituri din contractele incheiate cu Casa de Asigurari de Sanatate Ialomita (servicii medicale spitalicesti in sistem DRG, spitalizare de zi, servicii medicale din specialitatea ambulatoriu si servicii medicale de specialitate de reabilitare medicala) ;
- venituri din contractele incheiate cu DSP Ialomita (actiuni de sanatate si programe nationale);
- venituri de la bugetul local ;
- venituri propria

Structura **Bugetului de venituri** pe surse, aferent anului 2017 (necesar structura buget de venitu 2016):

- Total venituri din contractele incheiate cu C.A.S. Ialomita – 71,23%
- Venituri proprii (altele decat DRG, spitalizare de zi etc.) – 0,80%
- Subventii de la bugetul local 0,15%
- Venituri din contracte incheiate cu Directia de Sanatate Publica Ialomita – 4,21%
- Sume din veniturile propria ale Ministerului Sanatatii – 23,61%

Conform **executiei bugetare pe anul 2017** publicata de Ministerul Finantelor Publice pe portal “Transparenta Bugetara” Spitalul Municipal “Anghel Saligny” – Fetesti a inregistrat o crestere a veniturilor totale realizate (17,280,722.74lei) de 34.63 % fata de anul precedent, respectiv 12,835,790.48 lei.

Pe componentele finantarii, situatia comparativa a executiei bugetare pe anii 2016-2017, cu exceptia veniturilor din contractele incheiate cu casele de asigurari sociale de sanatate, a veniturilor din contractele incheiate cu directiile de sanatate publica din sume alocate de la bugetul de stat/din veniturile proprii ale Ministerului Sanatatii si a subventiilor din bugetul Fondului National Unic de Asigurari Sociale de Sanatate (FNUASS) pentru acoperirea cresterilor salariale se prezinta conform **Figurii 1 (Pagina 19)**.

Situatia comparativa a executiei bugetare pe anii 2016-2017 aferenta veniturilor din contractele incheiate cu casele de asigurari sociale de sanatate, a veniturilor din contractele incheiate cu directiile de sanatate publica din sume alocate de la bugetul de stat si din veniturile proprii ale Ministerului Sanatatii se prezinta conform **Figurii 2 (P)**.

In ambele perioade de referinta, principala sursa de realizare a veniturilor bugetare o reprezinta veniturile din contractele incheiate cu Casa de Asigurari Sociale de Sanatate Ialomita, respectiv 67.70% din totalul veniturilor pe anul 2017 si 88.93% din totalul veniturilor pe anul 2016. Desi raportarea procentuala a acestora in totalul veniturilor anuale prezinta o scadere, aceasta se datoreaza cresterii veniturilor totale in special prin primirea unor subventii din bugetul FNUASS pentru acoperirea cresterilor salariale. In valori absolute Indicatorul Venituri din contractele incheiate cu casele de asigurari sociale de sanatate prezinta o usoara crestere in 2017 fata de 2016 de 285,000 lei, respectiv 2.50%. Provenienta acestor venituri in 2017 se fundamenteaza pe:

- servicii medicale spitalicesti in sistem DRG – 90.22%
- spitalizare de zi – 4.20%
- servicii medicale din specialitatea ambulatoriu – 5.58%

In realizarea acestor venituri, in sistemul de spitalizare de zi au fost inregistrate un numar de 16,259 de cazuri, iar in sistem DRG 5,862 de cazuri.

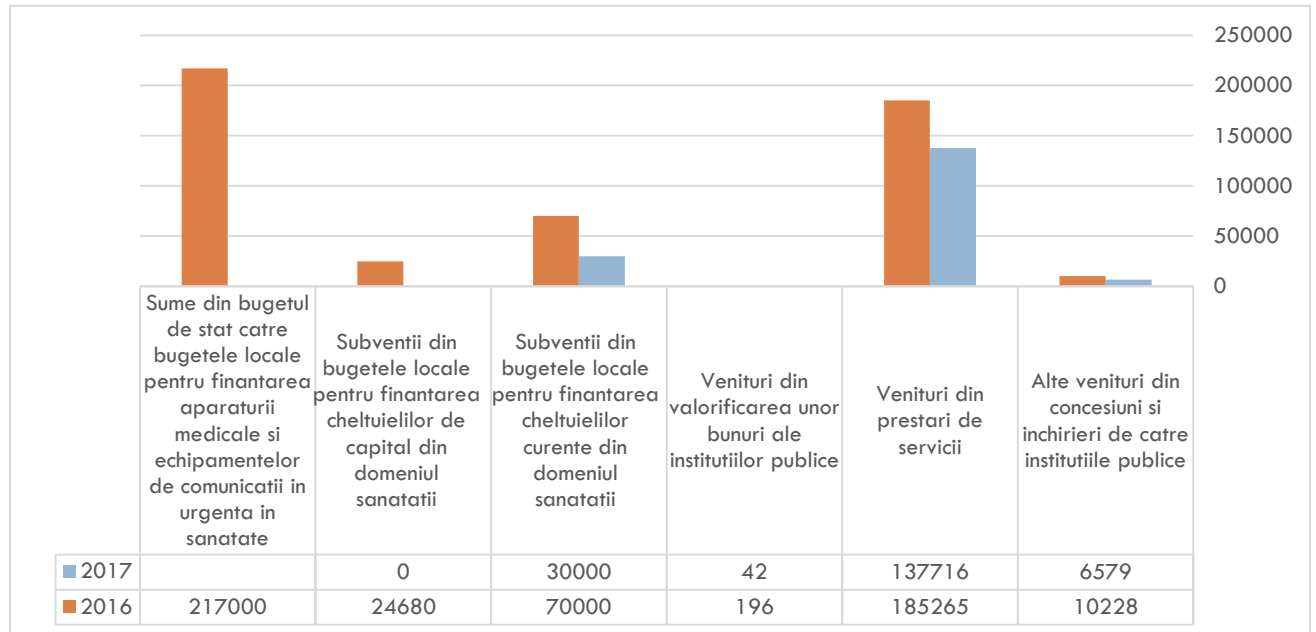


Figura 10- Reprezentarea grafica a executiei bugetare comparative a veniturilor, cu exceptia celor din contractele incheiate cu casele de asigurari sociale de sanatate, a veniturilor din contractele incheiate cu directiile de sanatate publica din sume alocate de la bugetul de stat/din veniturile proprii ale Ministerului Sanatatii si a subventiilor din bugetul FNUASS pentru acoperirea cresterilor salariale

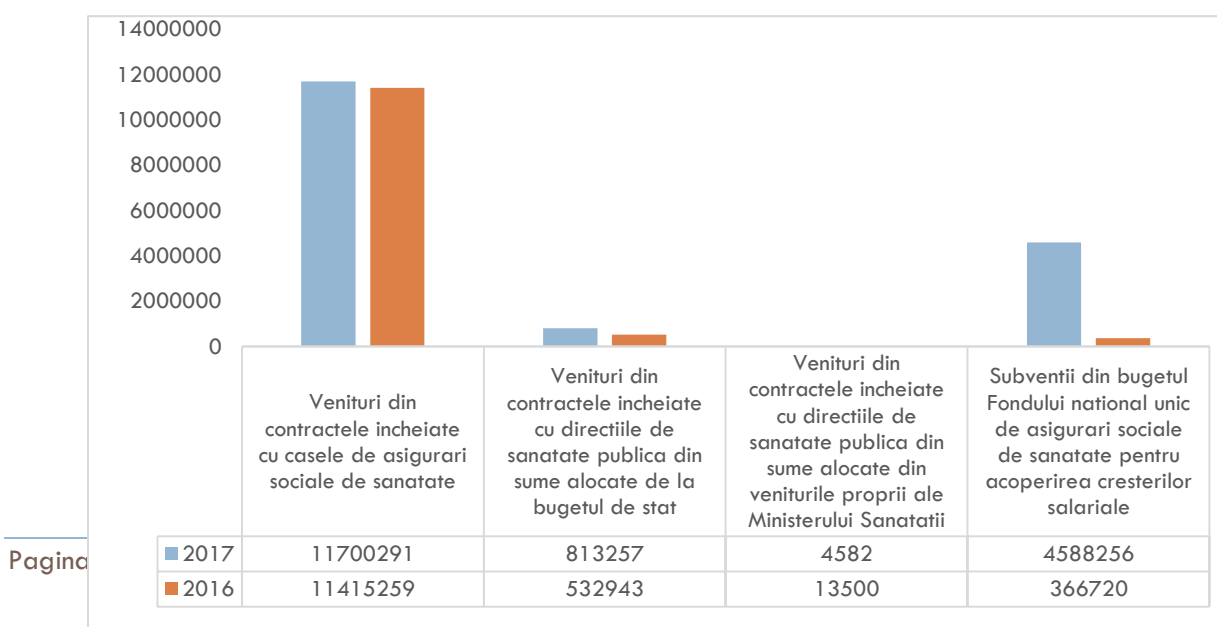


Figura 11 – Reprezentarea grafica a a veniturilor din contractele incheiate cu casele de asigurari sociale de sanatate, a veniturilor din contractele incheiate cu directiile de sanatate publica din sume alocate de la bugetul de stat/din veniturile proprii ale Ministerului Sanatatii si a subventiilor din bugetul FNUASS pentru acoperirea cresterilor salariale

Din punct de vedere al executiei bugetare a cheltuielilor, anul 2017 prezinta o valoare totala a cheltuielilor de 17,173,859.71 lei, cu 36,43% mai mari decat in 2016 (12,588,125.57 lei). Componenta pe titluri a acestor cheltuieli este urmatoarea:

- Titlul 10 – Cheltuieli de personal: 13,809,929.23 lei in anul 2017 (80.41% din total cheltuieli) si 8,967,002.92 lei in anul 2016 (71.23% din total cheltuieli)
- Titlul 20 – Cheltuieli materiale: 3,283,802.37 lei in anul 2017 (19.12% din total cheltuieli) si 3,239,284.65 lei in anul 2016 (25.73% din total cheltuieli)
- Titlul 59 – Alte cheltuieli (Burse): 42,659.00 lei in anul 2017 (0.25% din total cheltuieli) si 44,038.00 lei in anul 2016 (0.35% din total cheltuieli)
- Titlul 70 – Cheltuieli de capital: 42,089.11 lei in anul 2017 (0.25% din total cheltuieli) si 337,800.00 lei in anul 2016 (2.68 % din total cheltuieli)

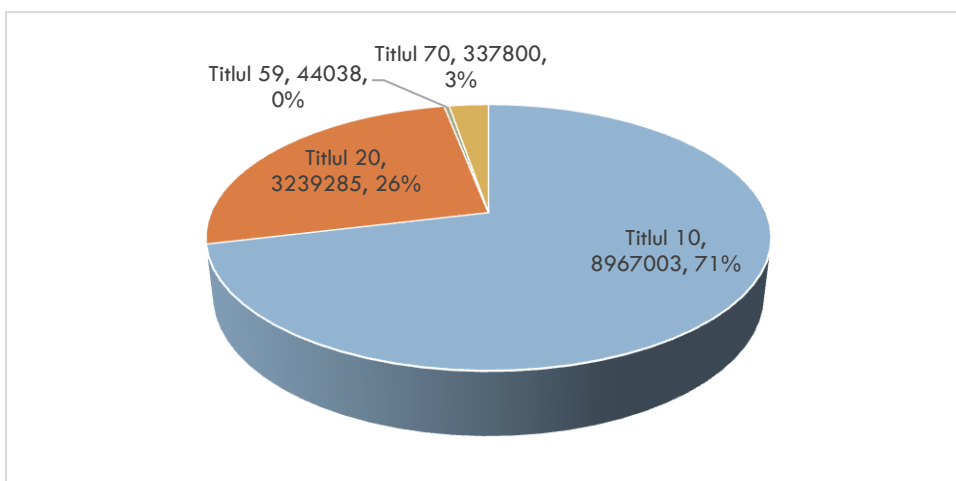


Figura 12 – Reprezentare grafica a repartitiei cheltuielilor pe tiluri in anul 2016

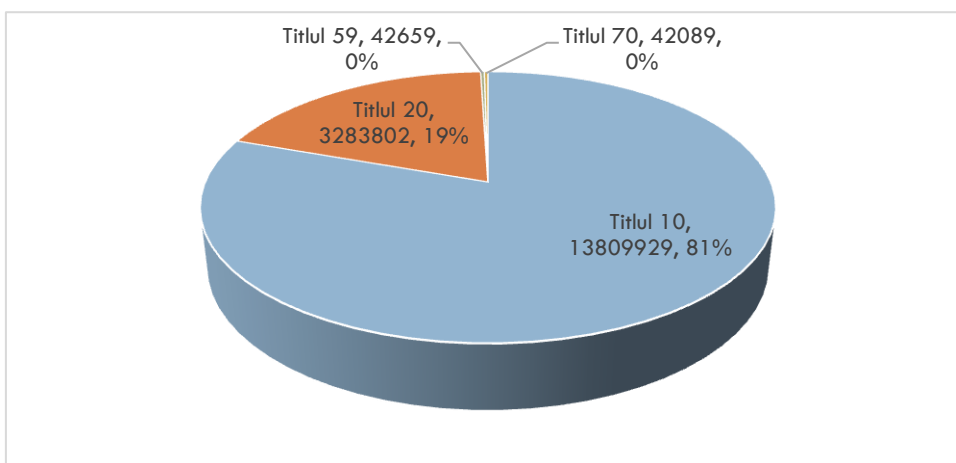


Figura 13 - Reprezentare grafica a repartitiei cheltuielilor pe tiluri in anul 2017

Evolutia pe titluri de cheltuieli in anul 2017 fata de anul 2016 inregistreaza o crestere a Cheltuielilor de personal de 54,01%, neacoperite in totalitate de valoarea subventiilor din bugetul FNUASS pentru acoperirea cresterilor salariale (Cresterea cheltuielilor de personal cu 4.842.926 lei depaseste cu 254.670 lei valoarea subventiilor). In acelasi timp se observa o scadere a valorii cheltuielilor de capital cu 87,54% (295.711 lei).

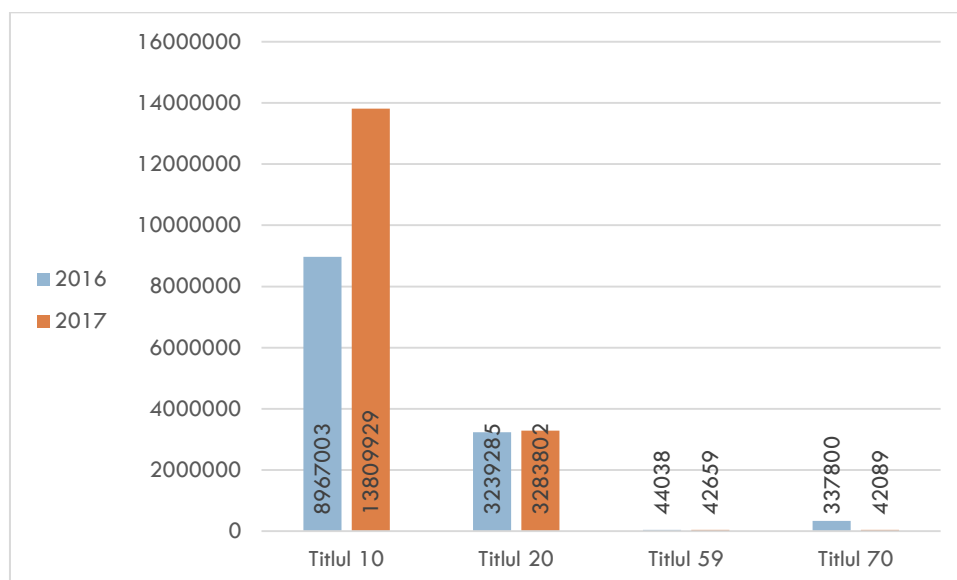


Figura 14 – Reprezentare grafica a evolutiei pe titluri a cheltuielilor in anul 2017 fata de anul 2016

6.9 PREVEDERI BUGETARE 2016-2018 SI PREVIZIUNI BUGETARE 2019-2021 – VENITURI

- mii lei -

INDICATOR/AN	2016	2017	2018	2019	2020	2021
Venituri din prestari servicii	230	149	496	546	600	660
Venituri din contracte incheiate cu CAS	11.584	13.787	15.441	17.448	20.065	23.476
Venituri din contracte incheiate cu DSP	546	817	837	855	890	821
Sume din veniturile proprii ale MS	367	4.588	5.046	5.550	6.105	6.716
Subventii de la	312	30	665	732	805	886

bugetul local						
TOTAL	13.039	19.371	22.485	25.131	28.465	32.559

7. ANALIZA INDICATORILOR DE PERFORMANTA AFERENTI ANILOR 2016 – 2017.

7.1 INDICATORI DE MANAGEMENT AL RESURSELOR UMANE

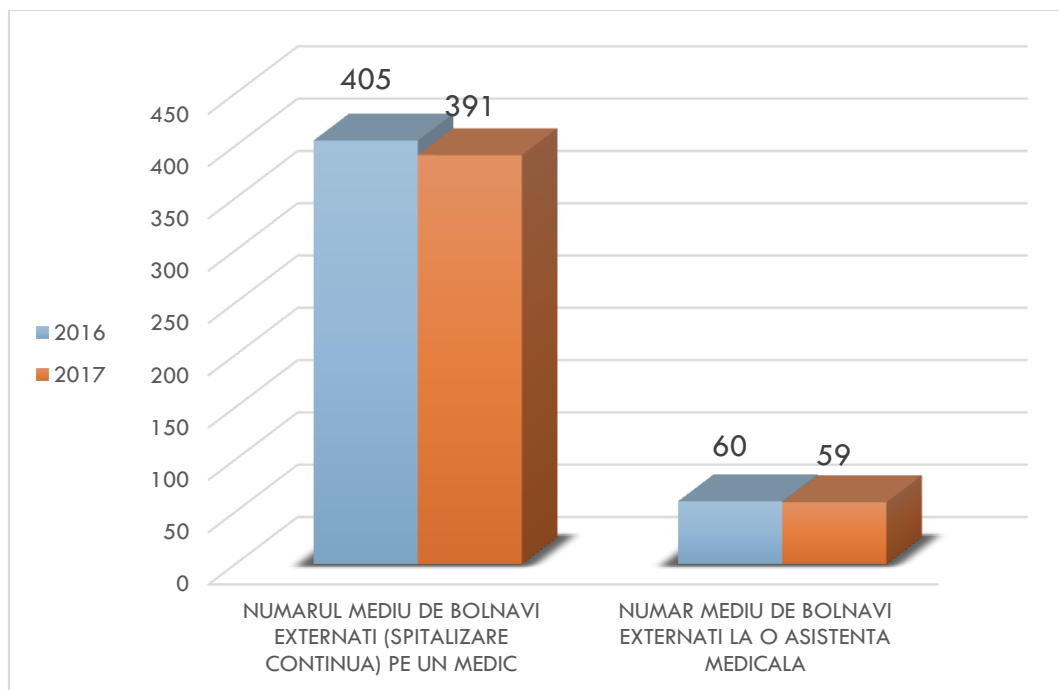


Figura 15 – Reprezentare grafica indicatori de management al resurselor umane – numar mediu de bolnavi externati

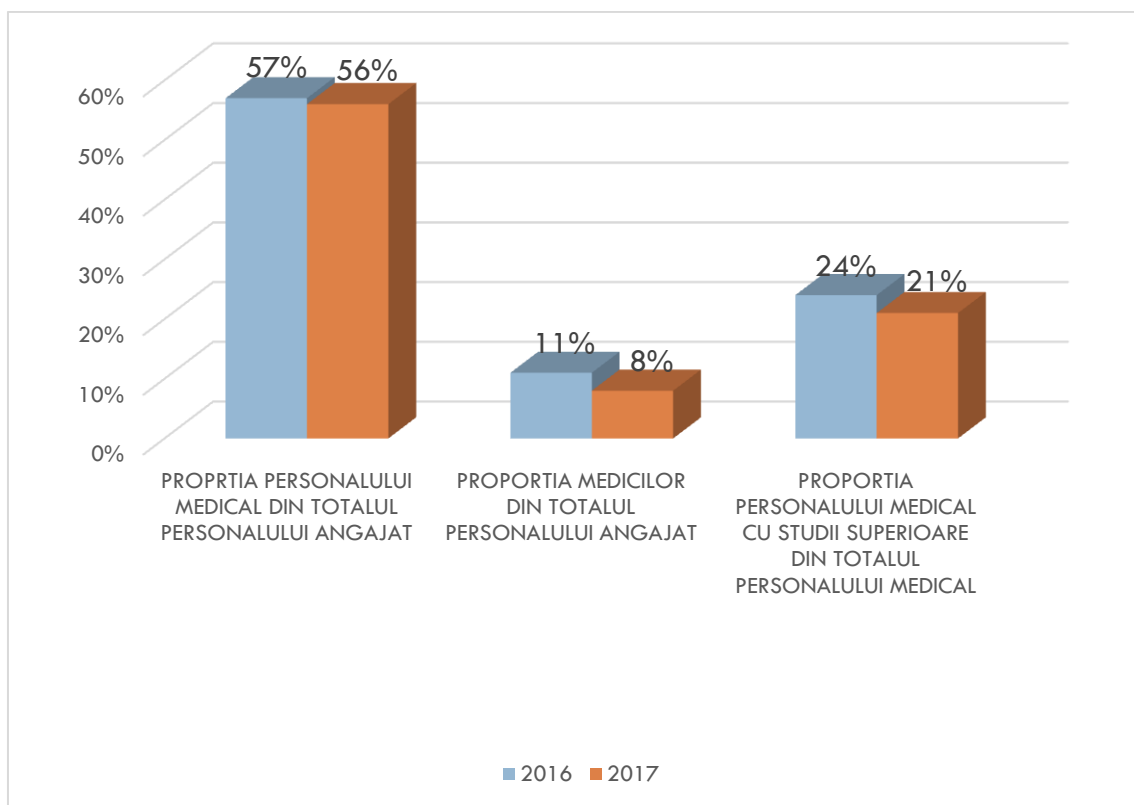


Figura 16 – Indicatori de management al resurselor umane – Ponderea medicilor și a personalului medical din total personal angajat; ponderea personalului medical cu studii superioare din total personal medical – 2016-2017

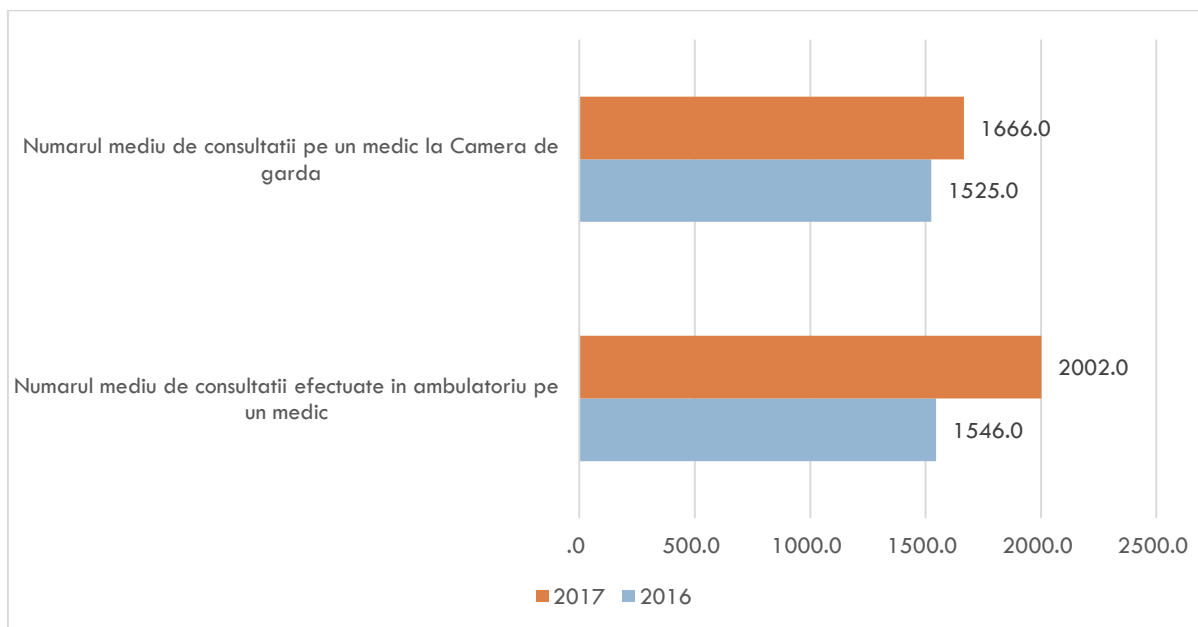


Figura 17 – Indicatori de management al resurselor umane – Numar mediu de consultatii pe un medic la Camera de garda și in ambulatoriu

7.2 INDICATORI DE UTILIZARE A SERVICIILOR

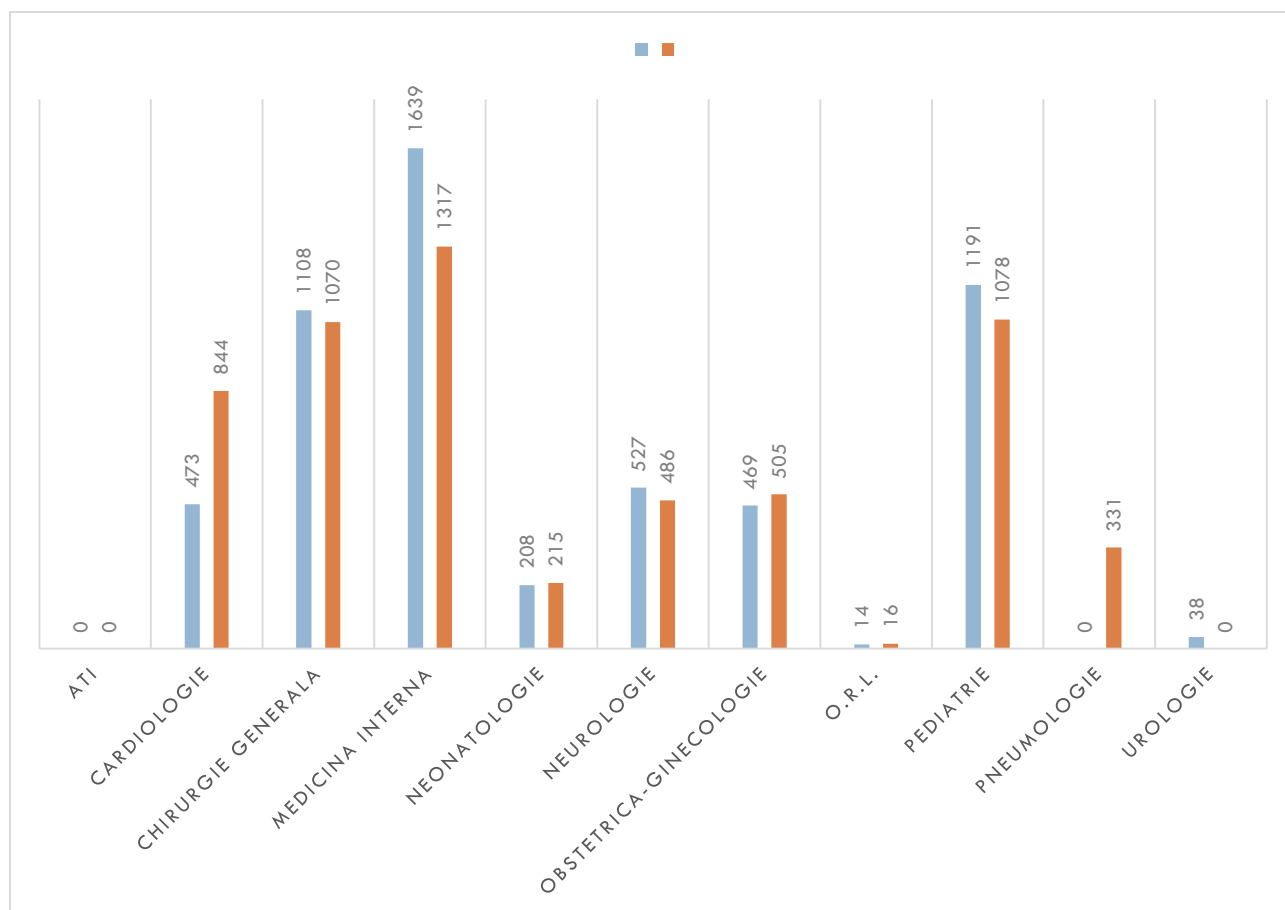


Figura 18 – Indicatori de utilizare a serviciilor – Pacienti externati pe sectii

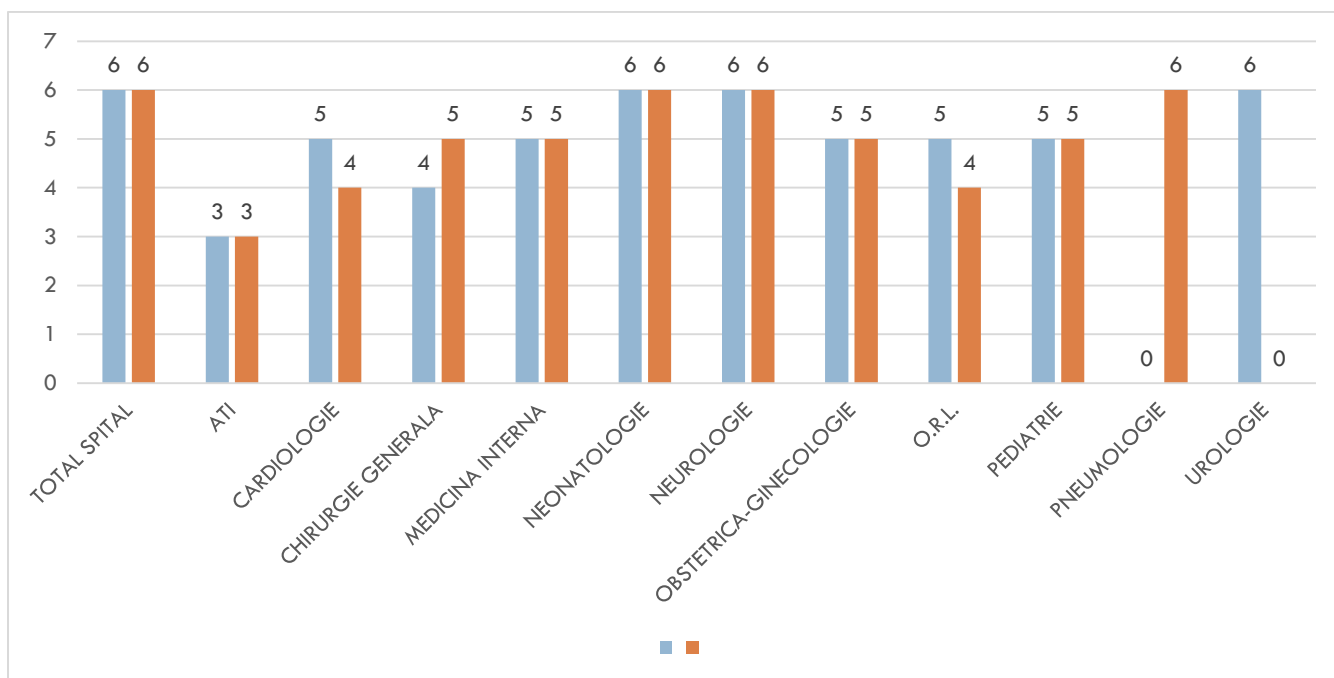


Figura 19 – Indicatori de utilizare a serviciilor – Durata medie de spitalizare pe spital si pe sectii

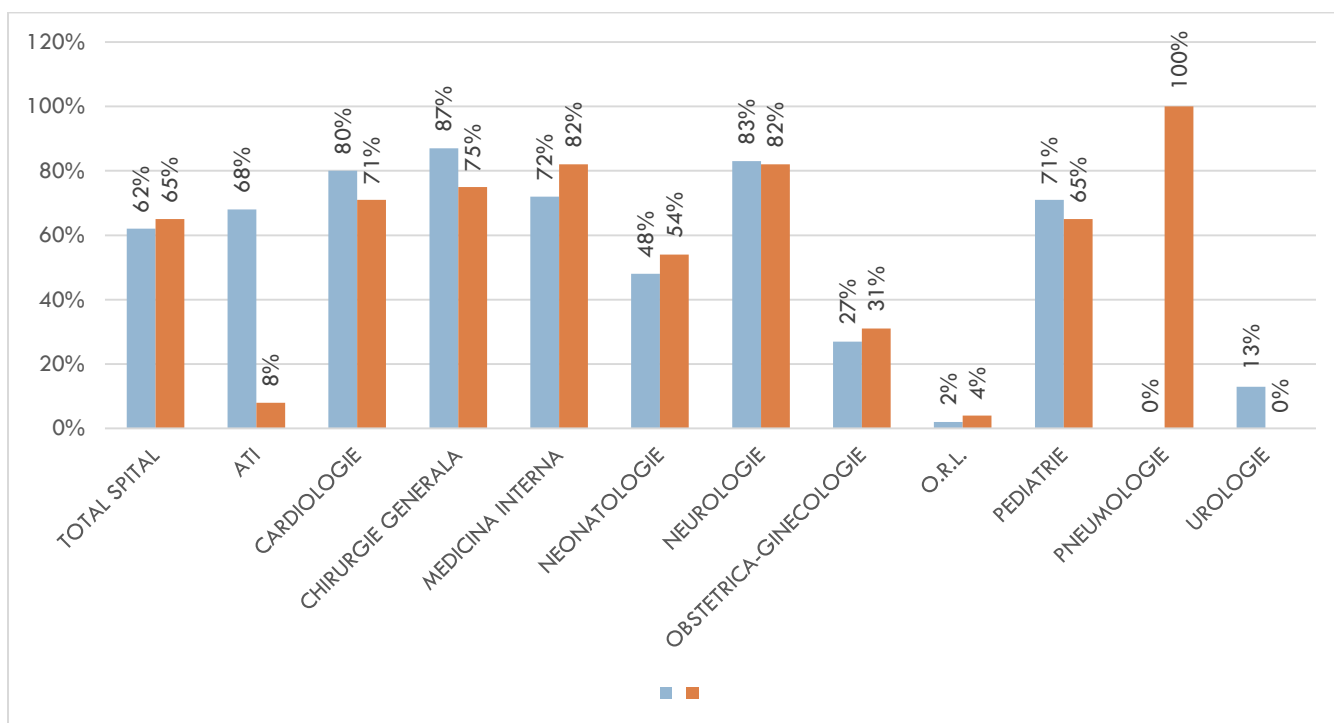


Figura 20 - Indicatori de utilizare a serviciilor – Rata de utilizare a paturilor pe spital si pe sectii (%)

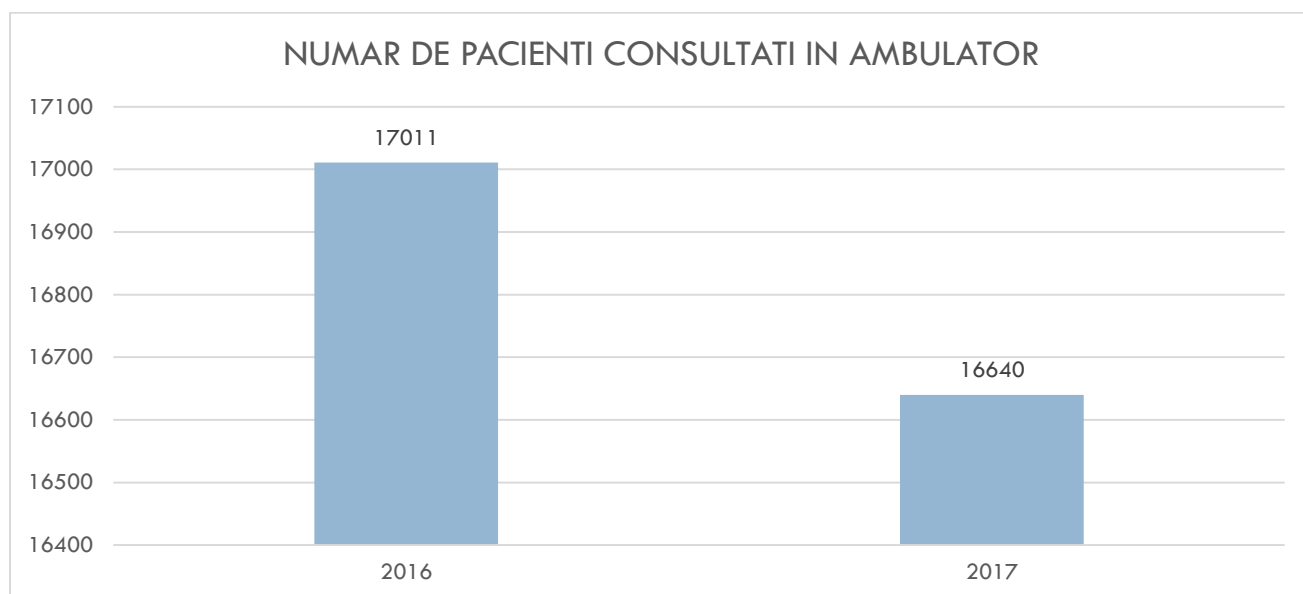


Figura 21 - - Indicatori de utilizare a serviciilor – Numar de pacienti consultati in ambulator

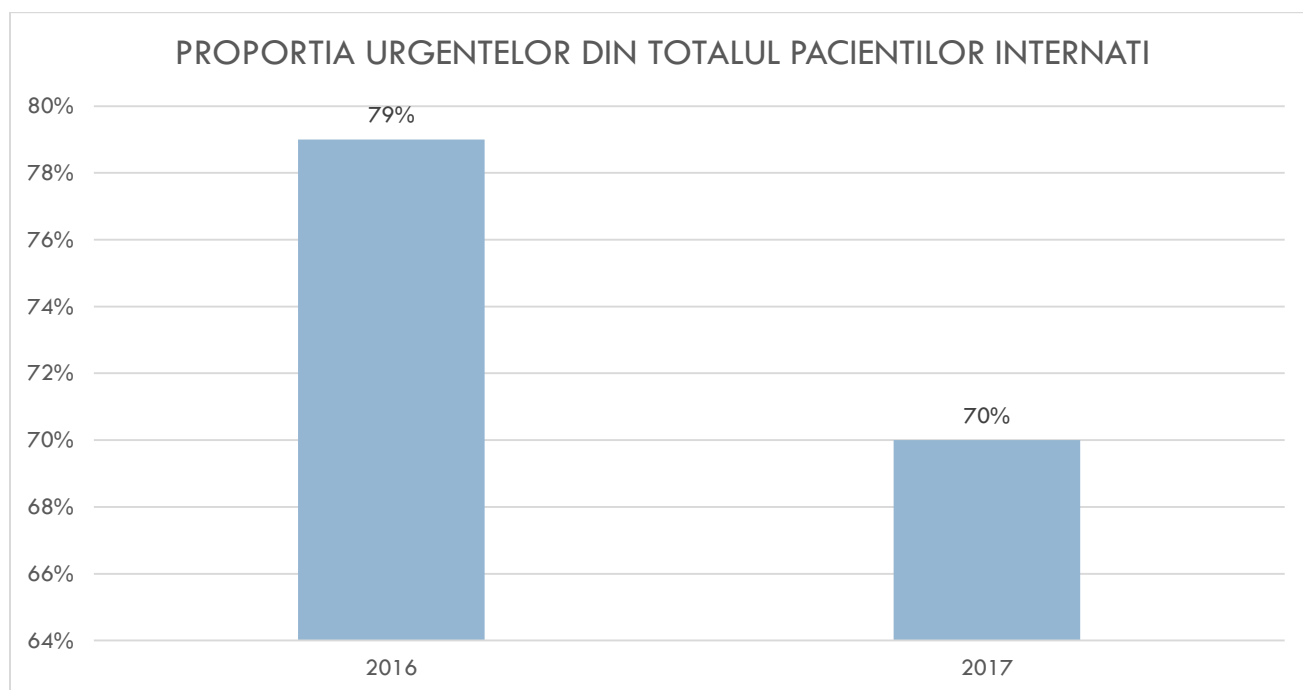


Figura 22 - Indicatori de utilizare a serviciilor – Proportia urgentelor din total pacienti internati

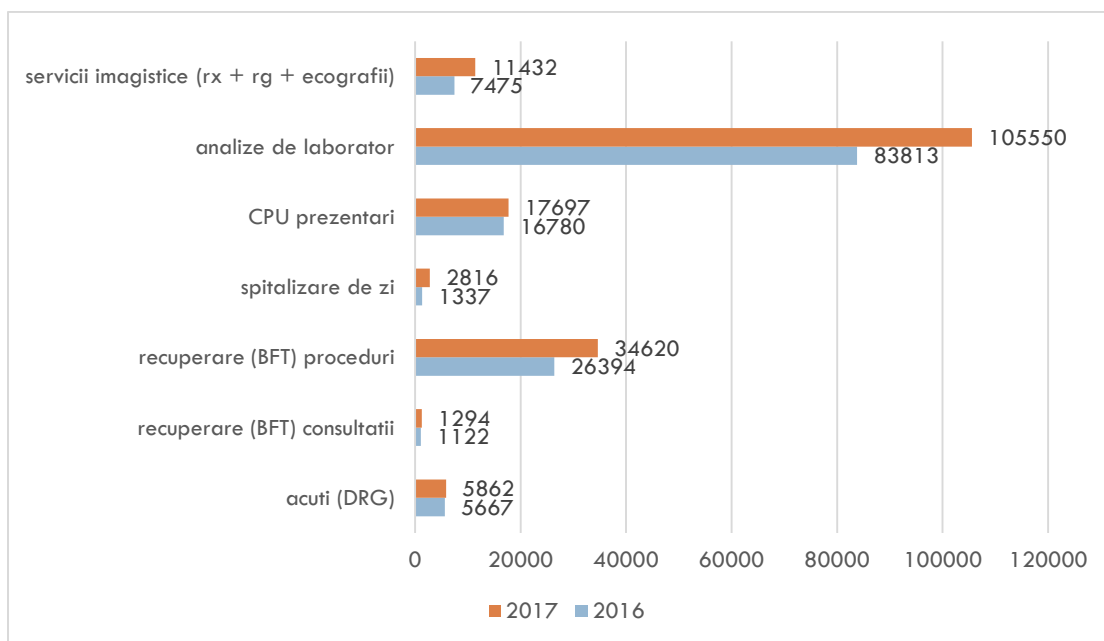


Figura 23 – Indicatori de utilizare a serviciilor – Numar servicii spitaicesti furnizate pe tip de serviciu

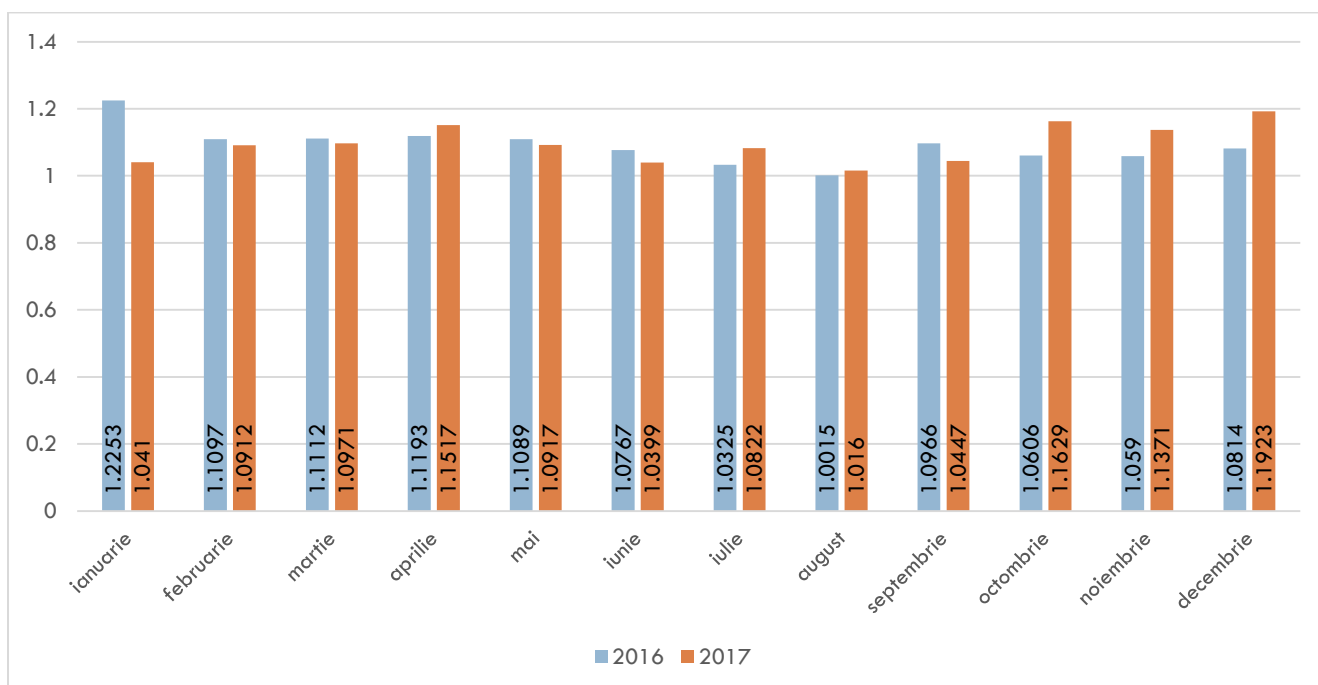


Figura 24 – Indicatori de utilizare a serviciilor – Indicele de complexitate a cazurilor, pe spital – 2016 – 2017

Gradul de operabilitate 2016/2017: 49% de dezvoltat

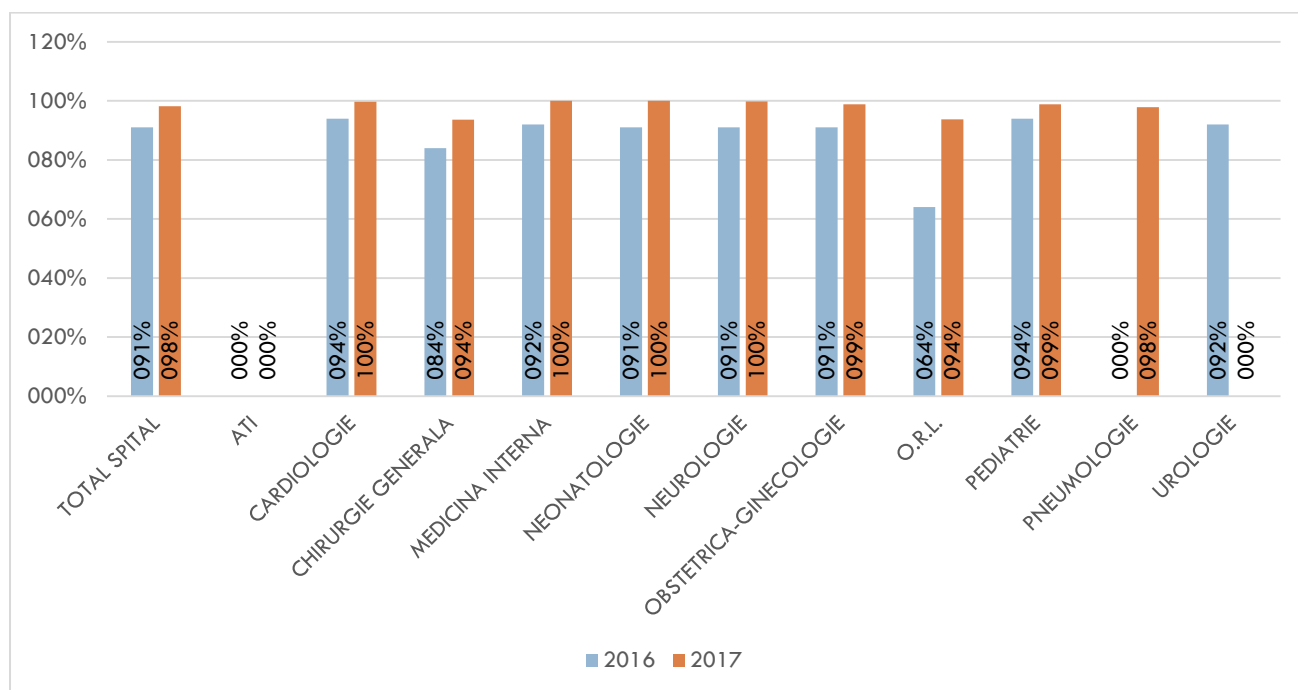


Figura 25 - Indicatori de utilizare a serviciilor – Procentul pacienților cu complicații și comorbidități din totalul pacienților externati – 2016 – 2017

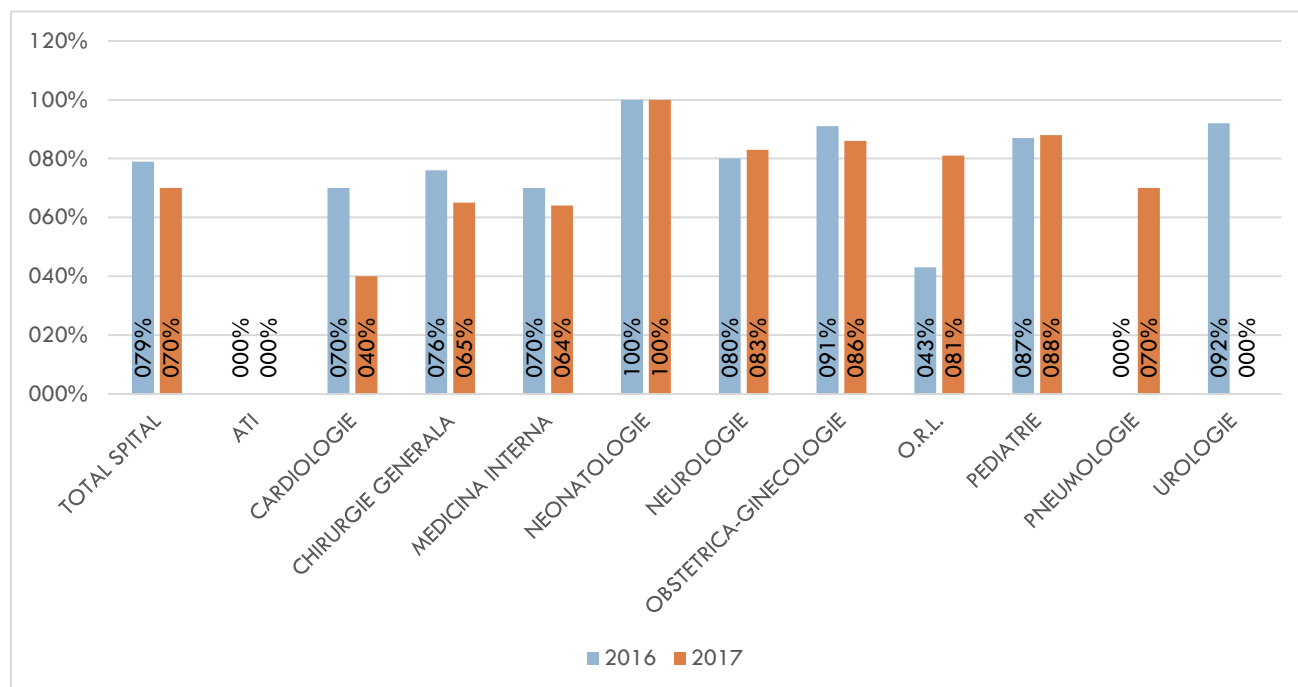


Figura 26 - Indicatori de utilizare a serviciilor – Proportia urgențelor din totalul bolnavilor internati – 2016 – 2017

7.3 INDICATORI DE CALITATE

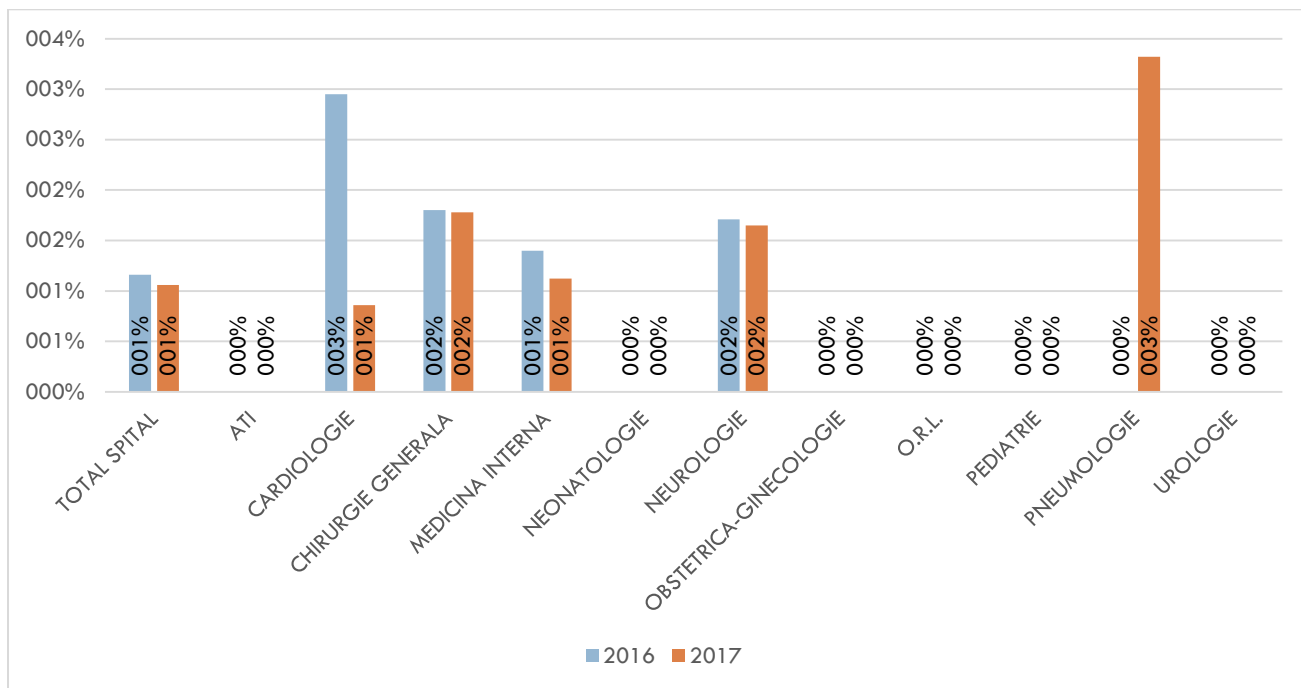


Figura 27 – Indicatori de calitate – Rata mortalitatii intraspitalicesti – 2016 – 2017

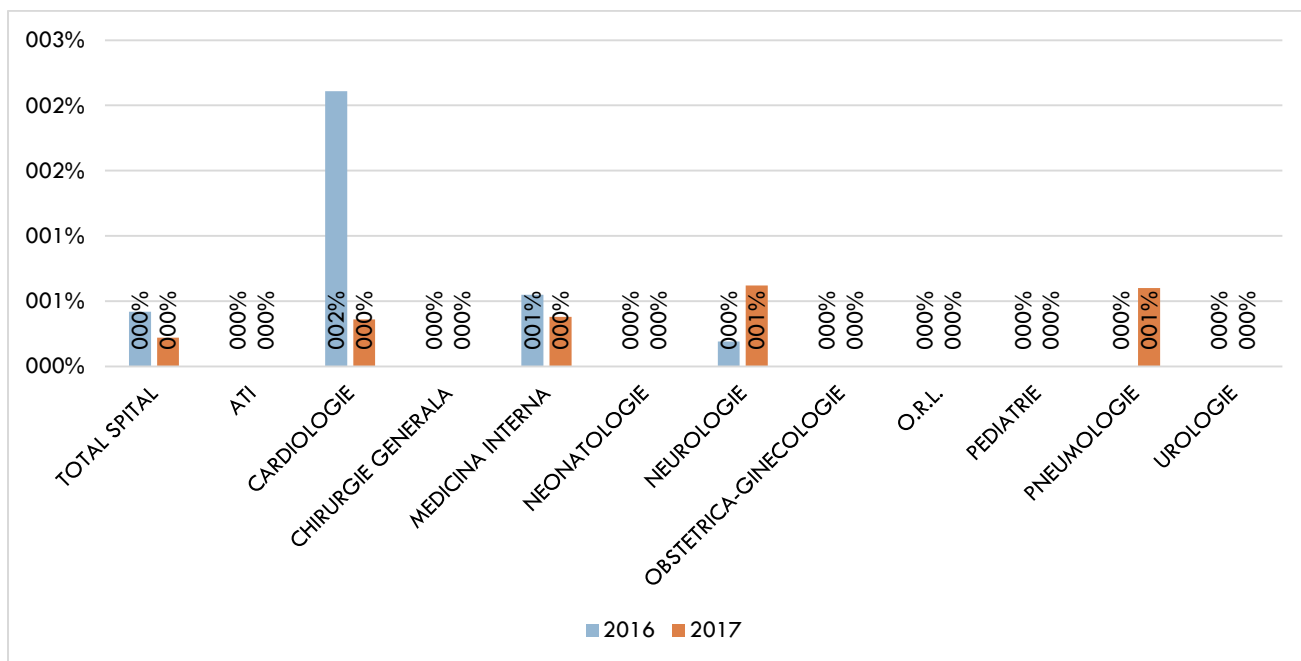


Figura 28 - Indicatori de calitate – Proportia pacientilor decedati la 24 ore de la internare

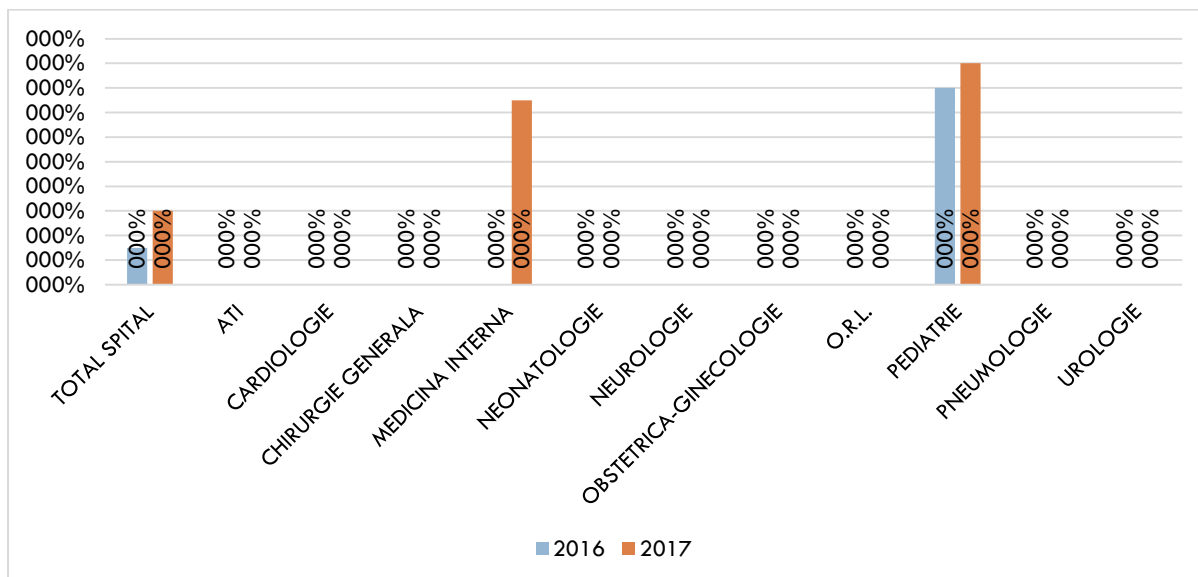


Figura 29 - Indicatori de calitate – Rata infectiilor nosocomiale

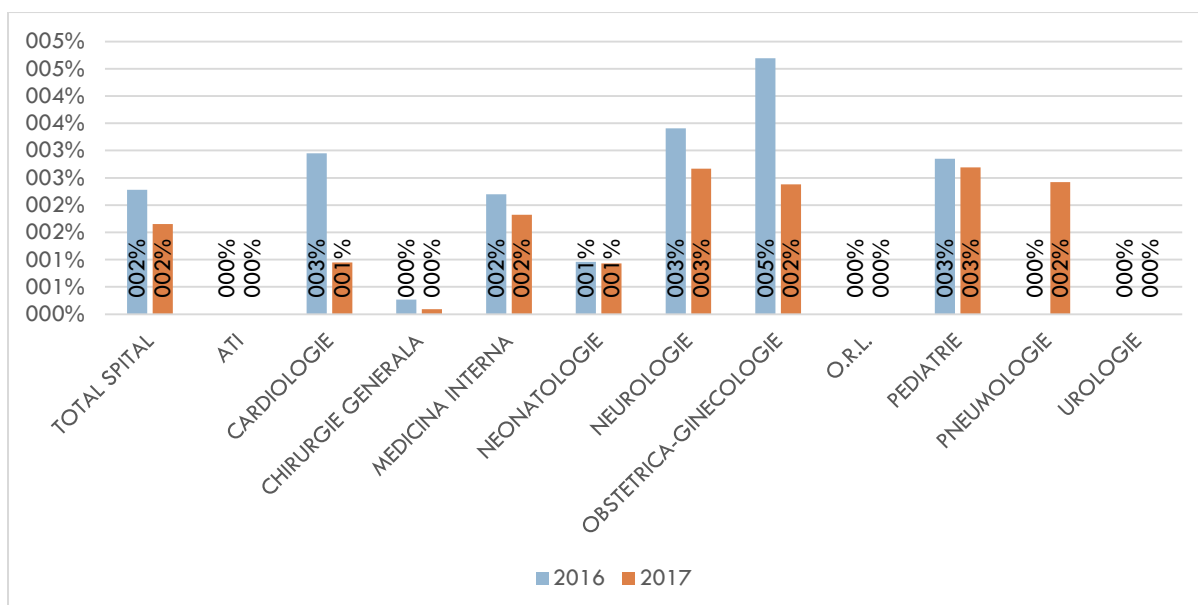


Figura 30 - Indicatori de calitate – Procentul pacientilor internati si transferati catre alte spitale

8. ANALIZA MEDIULUI INTERN ȘI A FACTORILOR EXTERNI (ANALIZA SWOT)

PUNCTE TARI	PUNCTE SLABE
<ul style="list-style-type: none"> Unitate spitaliceasca de gradul IV in Regiunea Sud Muntenia, asigura asistenta medicala cu patologie complexa 	<ul style="list-style-type: none"> Resursa umana cu pregatire superioara insuficienta – scaderea drastica a fortei de munca disponibila corelata cu imbatranirea ducand la suprasolicitatea

<ul style="list-style-type: none"> ▪ Structura diversificata ▪ Servicii medicale recunoscute de CAS Ialomita ▪ Preocuparea continua a managementului pentru imbunatatirea dotarilor si a mediului ambiental, menita sa creeze conditii optime de deservire a pacientilor si de desfasurare a activitatii personalului ▪ Echipa capabila sa aplice instrumente manageriale prescriptoare de calitate ▪ Personal medical bine pregatit profesional ▪ Management al calitatii implementat prin certificarea ISO 9001/2008 ▪ Laborator analize medicale acreditat RENAR ISO 15189:20013 ▪ Situatie financiara buna, lipsa arieratelor si datoriilor catre furnizorii de bunuri si servicii ▪ Distanta mica fata de Centrala Nucleara de la Cernavoda (completat la oportunitati) 	<ul style="list-style-type: none"> personalului existent; ▪ Lipsa aparaturii de inalta performanta (CT, RMN), precum si aparatura inechita in unele sectoare de activitate; ▪ Isi desfasoara activitatea intr-o zona economica defavorizata cu un nivel scazut al investitiilor autohtone si straine; ▪ Insuficienta personalului medical superior poate crea situatii de malpraxis; ▪ Grade diferite de competenta tehnica pentru persoane cu acelasi nivel de salarizare; ▪ Cheltuieli de personal ridicate ca pondere in buget; ▪ Infrastructura necorespunzatoare din punct de vedere al spatiilor alocate si al fluxurilor de functionare, fata de legislatia in vigoare; ▪ Necesitatea eficientizarii energetice a cladirii spitalului; ▪ Ambulatoriul integrat al spitalului nu dispune de dotari si spatii suficiente pentru a asigura gradul de calitate si complexitate al actului medical pentru a satisface nevoile populatiei deservite;
<p>OPORTUNITATI</p>	<p>AMENINTARI (RISCURI)</p>
<ul style="list-style-type: none"> ▪ Atragerea factorilor decizionali de la nivelul Consiliului Local al Municipiului Fetesti in procesul de dezvoltare; ▪ Posibilitati de dotare cu aparatura si echipamente medicale prin accesarea de fonduri europene; ▪ Extinderea si dotarea Ambulatoriului Integrat cu echipamente medicale prin accesarea de fonduri europene va duce la scaderea numarului internarilor si a duratei de spitalizare preoperatorie ▪ Extinderea sistemului de calitate ISO si 	<ul style="list-style-type: none"> ▪ Libera circulatie a persoanelor si facilitatile create dupa aderarea Romaniei la UE determina o crestere a coeficientului de fluctuatie a personalului medical de specialitate; ▪ Majorarea tarifelor la utilitati precum si cresterea preturilor la materiale si consumabile care se reflecta in majorarea cheltuielilor spitalului; ▪ Adoptarea unor acte normative care prevad majorari salariale pentru personal cu impact negativ asupra echilibrului bugetar;

<p>prelungirea acreditarii ISO 9001:2008 in semestrul II al anului 2018</p> <ul style="list-style-type: none">▪ Parteneriate cu autoritati si ONG-uri	<ul style="list-style-type: none">▪ Situatia defavorabila socio-economica a populatiei si lipsa de educatie medicala a acesteia;▪ Lipsa posibilitatilor proprii ale pacientilor de tratament sau ingrijire la domiciliu;▪ Distanta foarte mica fata de Spitalul Judetean de Urgenta Slobozia
---	--

9. IDENTIFICAREA PROBLEMELOR CRITICE

In contextul socio-economic actual, pentru a isi indeplini misiunea de a asigura servicii medicale de calitate populatiei deservite, Spitalul Municipal "Anghel Saligny" – Fetesti trebuie ca prin adaptarea permanenta a sistemului de management sa asigure o viziune clara asupra realitatilor interne si externe, o identificare cu acuratete a problemelor critice cu care se confrunta sau se va confrunta si actiuni de combatere si preventie a acestora.

Una din problemele critice o reprezinta resursa umana insuficienta si suprasolicitarea personalului existent. Subnormarea cu personal se manifesta datorita migratiei catre unitati sanitare din tara si strainatate sau prin imbatranirea si pensionarea personalului, pentru inlocuirea acestora existand un bazin limitat de cadre specializate.

O alta problema identificata o reprezinta lipsa unei evidente relevante a costurilor per pacient pentru a putea cuantifica gradul de eficienta al resurselor alocate vis a vis de normele de decontare a acestora de catre CAS Ialomita.

Pentru ca sistemul de management al calitatii serviciilor medicale sa fie operational si sa asigure desfasurarea tuturor proceselor legate de monitorizarea si imbunatatirea calitatii, acesta trebuie sa vizeze optimizarea continua a proceselor de la nivelul organizatiei. In desfasurarea acestui proces, a fost identificata una din problemele critice principale, respectiv conditiile actuale, necesare desfasurarii actului medical in Ambulatoriul integrat nu sunt asigurate in mod corespunzator, spatiile actuale fiind insuficiente atat pentru desfasurarea actului medical cat si pentru desfasurarea activitatilor conexe actului medical (asigurarea circuitelor privind tranzitarea lenjeriei, deseurilor, vizitatorilor, etc.), ceea ce duce la ingreunarea indeplinirii sarcinilor de serviciu si la calitatea actului medical, precum si la aparitia infectiilor **asociate activitatii medicale**.

10. OBIECTIVE GENERALE

- *Strategia si managementul strategic* trebuie sa fie concordante cu nevoia de ingrijiri de sanatate si cu dinamica pietei de servicii de sanatate. Pentru indeplinirea acestui obiectiv trebuie avut in vedere ca strategia de dezvoltare sa se bazeze pe analiza nevoilor de ingrijiri a populatiei si sa

fie asumata la toate nivelurile de decizie. Strategia de dezvoltare va fi implementata cu participarea tuturor sectoarelor de activitate.

- Asigurarea *managementului organizational si a structurii organizatorice* in vederea optimizarii derularii tuturor proceselor de acordare a serviciilor medicale. Pentru indeplinirea acestui trebuie avut in vedere ca spitalul sa obtina si sa mentina toate avizele si autorizatiile prevazute de legislatia in vigoare.

De asemenea, managementul trebuie sa se asigure ca structura organizatorica este fundamentata, analizata si actualizata periodic.

Pentru asigurarea integrarii proceselor si pentru consolidarea controlului managerial, trebuie ca structurile functionale de la nivelul spitalului sa fie operationale.

- Pentru indeplinirea misiunii asumate de catre spital este necesar ca *managementul resurselor umane* sa asigure nevoile de personal. Acestea sunt stabilite conform capacitatii tehnice, adresabilitatii si normativelor de personal.

Este necesar ca politica de resurse umane sa fie atat documentata cat si adaptata nevoilor organizatorice si de functionare a unitatii. In acelasi timp, politica de personal trebuie sa motiveze angajatii, avand prin aceasta un rol determinanat in imbunatatirea calitatii serviciilor oferite.

- *Managementul financiar si administrativ* trebuie sa asigure resursele necesare pentru indeplinirea tuturor celorlalte obiective. Trebuie astfel sa fie conceputa la nivelul compartimentului economic, o strategie financiara privind dezvoltarea.

La intocmirea bugetului de venituri si cheltuieli al spitalului trebuie avut in vedere ca scopul acestuia rezida in sustinerea realizarii obiectivelor planificate anual. Pentru eficientizarea procesului de furnizare a serviciilor, acesta trebuie actualizat periodic.

Un punct cheie in asigurarea continuitatii in furnizarea serviciilor il reprezinta aprovizionarea tuturor sectoarelor se activitate.

- Acoperirea necesitatilor informationale si eficienta utilizarii lor este conditionata de existenta unui *sistem informational optimizat* care sa asigure datele necesare documentarii activitatilor spitalului. Este necesar ca circuitele si fluxurile informationale sa sustina procesul decizional si sa ajute la fundamentarea eficienta a deciziilor. De asemenea, sistemul informatic trebuie sa poata asigura confidentialitatea, integritatea si securitatea datelor.

In intampinarea cerintelor organizatiei si ale beneficiarilor, la nivelul spitalului trebuie implementat atat un sistem de comunicare interna cat si externa. Se urmareste ca prin comunicarea cu pacientul, acesta sa fie implicat in procesul de ingrijire.

- Calitatea serviciilor medicale oferite se va asigura prin existenta si imbunatatirea constanta a unui *sistem de management al calitatii*. Structura de management al calitatii impreuna cu conducerea spitalului va asigura operationalitatea acestui sistem de management al calitatii ce vizeaza optimizarea continua a proceselor la nivelul intregii organizatii.

In urmarirea cresterii nivelului de satisfactie a pacientilor, spitalul trebuie sa aiba elaborat si implementat un plan de actiuni privind asigurarea si imbunatatirea calitatii serviciilor si sigurantei pacientilor.

11. OBIECTIVE SPECIFICE

11.1 STRATEGIA SI MANAGEMENTUL STRATEGIC

- Plan strategic fundamentat in conformitate cu resursele disponibile si potentiale identificate
- Planificarea anuala a activitatilor in vederea atingerii obiectivelor stabilite.

11.2 STRUCTURA ORGANIZATORICA

- Optimizarea numarului de paturi pe specialitati in scopul imbunatatirii timpului de asteptare a pacientilor si a accesibilitatii la serviciile medicale oferite de catre spital.

Indicatori:

- timp mediu de asteptare (programare) pentru spitalizare continua/specialitate;
- indice de utilizare a patului;
- numar de reclamatii inregistrate .
- Extinderea si dotarea cu aparatura medicala a Ambulatoriului Integrat si aplicarea tuturor masurilor necesare pentru imbunatatirea functionalitatii acestuia.

Indicatori:

- Numar de cabinete si sali de tratament nou create si dotate;
- Numar de pacienti deserviti;
- Numar de infectii nosocomiale intraspitalicesti inregistrate;
- Numar de investigatii medicale oferite.
- Completarea structurii organizatorice cu noi specialitati medicale in functie de necesitatile populatiei deservite.

Indicatori:

- Numar de specialitati medicale noi.

11.3 MANAGEMENTUL RESURSELOR UMANE

- Actualizarea si corelarea etapizata a necesarului de personal cu normativul aprobat de Ministerul Sanatatii Publice.

Indicatori:

- Raport si procentaj personal angajat fata statul de functii aprobat;
- Raport si procentaj personal existent in statul de functii fata de normativ;
- Instruirea si formarea continua a personalului medical si non medical

Indicatori:

- Numarul de persoane care au urmat cursuri de formare profesionala.

11.4 MANAGEMENTUL FINANCIAR SI ADMINISTRATIV

- Intocmirea Bugetului de Venituri si Cheltuieli avand in vedere o estimare prudenta a veniturilor si o dimensionare optima a cheltuielilor corelata cu reglementarile in vigoare pentru fiecare

sursa de venit si pentru fiecare categorie de cheltuieli. Alocarea de credite bugetare si de angajament pentru realizarea obiectivelor de investitii.

Indicatori:

- Raportare executie venituri si cheltuieli la prevederi bugetare.
- Stabilirea listei de investitii in conformitate cu obiectivele privind dezvoltarea spitalului
- Analiza periodica a veniturilor realizate in raport cu cheltuielile efectuate
- Defalcarea Bugetului de Venituri si Cheltuieli pe sectii si centre de cost.
- Conceperea si implementarea unei metodologii de monitorizare a costurilor per tip de cheltuiala si per pacient.
- Asigurarea medicamentelor necesare tratarii pacientilor spitalului in conformitate cu specificul unitatii si morbiditatea pacientilor din zona

Indicatori:

- Cheltuieli cu medicamentele pe zi de spitalizare.
- Analiza periodica a stocurilor cu asigurarea corelarii aprovizionarii sectoarelor de activitate cu consumul.

11.5 SISTEMUL INFORMATIONAL

- Administrarea sistemului informatic asigura adaptarea acestuia la cerintele activitatii spitalului.
- Circuitele si fluxurile informationale asigura transmiterea datelor in formatul necesar si in timp util si contin sisteme de alertare care previn aparitia erorilor decizionale.
- Operationalitatea procedurilor informationale utilizate permite eficientizarea activitatii in spital.
- Spitalul respecta legislatia in vigoare cu privire la securitatea datelor.

11.6 SISTEMUL DE MANAGEMENT AL CALITATII

- Procedurarea tuturor activitatilor spitalului si elaborarea unor norme specifice de lucru pentru toti angajatii.

Indicatori:

- Manualul calitatii.
- Planificarea anuala a activitatilor sistemului de management al calitatii care sa asigure conformarea la cerintele standardelor de acreditare.
- Monitorizarea si implementarea unui plan de actiuni pentru asigurarea si imbunatatirea calitatii serviciilor si sigurantei pacientilor.
- Elaborarea si actualizarea periodica a unor chestionare de satisfactie a pacientilor.
- Utilizarea rezultatelor evaluarilor sistemului de management al calitatii pentru eficientizarea activitatilor.

LISTA FIGURILOR

Figura 1 – Localizarea Spitalului Municipal “Anghel Saligny” - Fetesti.....	6
Figura 2 – Harta Judetului Ialomita.....	10
Figura 3 – Reprezentare grafica a numarului de pacienti deserviti in 2017	11
Figura 4- Reprezentarea grafica a Indicelui Utilizarii Paturilor in anii 2016 si 2017	19
Figura 5 – Reprezentare grafica a Indicelui Duratei Medii de Spitalizare pe anii 2016 - 2017	20
Figura 6. Reprezentare grafica a numarului de consultatii de tip ambulator dupa mediul de rezidenta al pacientilor	21
Figura 7 – Reprezentare grafica a repartiei adulti – copii in totalul pacientilor consultati in ambulator pentru anii 2016 si 2017	21
Figura 8 – Reprezentare grafica a consultatiilor de tip ambulator acordate in anul 2017 pe specialitati medicale.....	22
Figura 9 – Reprezentare grafica a consultatiilor de tip ambulator acordate in anul 2016 pe specialitati medicale.....	22
<i>Figura 10- Reprezentarea grafica a executiei bugetare comparative a veniturilor, cu exceptia celor din contractele incheiate cu casele de asigurari sociale de sanatate, a veniturilor din contractele incheiate cu directiile de sanatate publica din sume alocate de la bugetul de stat/din veniturile proprii ale Ministerului Sanatatii si a subventiilor din bugetul FNUASS pentru acoperirea cresterilor salariale</i>	<i>24</i>
<i>Figura 11 – Reprezentarea grafica a a veniturilor din contractele incheiate cu casele de asigurari sociale de sanatate, a veniturilor din contractele incheiate cu directiile de sanatate publica din sume alocate de la bugetul de stat/din veniturile proprii ale Ministerului Sanatatii si a subventiilor din bugetul FNUASS pentru acoperirea cresterilor salariale.....</i>	<i>25</i>
Figura 12 – Reprezentare grafica a repartitiei cheltuielilor pe tiluri in anul 2016.....	25
Figura 13 - Reprezentare grafica a repartitiei cheltuielilor pe tiluri in anul 2017.....	25
Figura 14 – Reprezentare grafica a evolutiei pe titluri a cheltuielilor in anul 2017 fata de anul 2016.....	0
Figura 15 – Reprezentare grafica indicatori de management al resurselor umane – numar mediu de bolnavi externati	1
Figura 16 – Indicatori de management al resurselor umane – Ponderea medicilor si a personalului medical din total personal angajat; ponderea personalului medical cu studii superioare din total personal medical – 2016-2017.....	2
Figura 17 – Indicatori de management al resurselor umane – Numar mediu de consultatii pe un medic la Camera de garda si in ambulatoriu.....	2
Figura 18 – Indicatori de utilizare a serviciilor – Pacienti externati pe sectii	3
Figura 19 – Indicatori de utilizare a serviciilor – Durata medie de spitalizare pe spital si pe sectii.....	4
Figura 20 - Indicatori de utilizare a serviciilor – Rata de utilizare a paturilor pe spital si pe sectii (%)	4
Figura 21 - - Indicatori de utilizare a serviciilor – Numar de pacienti consultati in ambulator	5
Figura 22 - Indicatori de utilizare a serviciilor – Proportia urgentelor din total pacienti internati.....	5
Figura 23 – Indicatori de utilizare a serviciilor – Numar servicii spitaicesti furnizate pe tip de serviciu.....	6
Figura 24 – Indicatori de utilizare a serviciilor – Indicele de complexitate a cazurilor, pe spital – 2016 – 2017	6
Figura 25 - Indicatori de utilizare a serviciilor – Procentul pacientilor cu complicatii si comorbiditati din totalul pacientilor externati – 2016 – 2017	7
Figura 26 - Indicatori de utilizare a serviciilor – Proportia urgentelor din totalul bolnavilor internati – 2016 – 2017	7
Figura 27 – Indicatori de calitate – Rata mortalitatii intraspitalicesti – 2016 – 2017.....	8
Figura 28 - Indicatori de calitate – Proportia pacientilor decedati la 24 ore de la internare.....	8

Figura 29 - Indicatori de calitate – Rata infectiilor nosocomiale	9
Figura 30 - Indicatori de calitate – Procentul pacientilor internati si transferati catre alte spitale.....	9